



**MAKROEKONOMİK
DEĞERLENDİRME
MART 2024**

GENEL DEĞERLENDİRME

DÜNYA

- Uluslararası Para Fonu (IMF) küresel büyüme tahminini yukarı yönlü revize etti. Dünya ekonomisinin geçen yıl yüzde 3,2 büyüdüğü, büyümenin 2024 ve 2025 yıllarında da aynı hızla devam etmesinin öngörüldüğü vurgulanan raporda, bu yıla ilişkin büyüme tahmininin ocak ayında yayımlanan tahmine kıyasla 0,1 puan yukarı yönlü revize edilerek yüzde 3,1'den yüzde 3,2'ye çıkarıldığı, gelecek yıla ait tahminin de yüzde 3,2 olarak sabit tutulduğu kaydedildi.
- IMF'nin raporunda, küresel enflasyonun 2023'teki yıllık ortalama yüzde 6,8'den seviyesinden 2024'te yüzde 5,9'a ve 2025'te yüzde 4,5'e düşmesinin beklendiği dile getirilerek, gelişmiş ekonomilerin enflasyon hedeflerine yükselen piyasa ve gelişmekte olan ekonomilerden daha erken ulaşacağını öngörüldüğü bildirildi.
- IMF'nin raporunda, ABD ekonomisine ilişkin büyüme beklentisinin 2024 yılı için yüzde 2,1'den yüzde 2,7'ye yükseltildiği raporda, ülke ekonomisinin gelecek yıla ilişkin büyüme tahmini ise yüzde 1,7'den yüzde 1,9'a çıkarıldığı ifade edildi.
- Raporda, Euro Bölgesi ekonomisine ilişkin büyüme tahmininin ise bu yıl için yüzde 0,9'dan yüzde 0,8'e ve 2025 yılı için yüzde 1,7'den yüzde 1,5'e düşürüldüğü kaydedildi.
- Uluslararası kredi derecelendirme kuruluşu Fitch Ratings, 2024 yılında küresel büyümesinin yüzde 2,9'dan yüzde 2,1'e doğru keskin bir şekilde gerilemesini bekliyor.

TÜRKİYE

- TCMB Para Politikası Kurulu, 21 Mart 2024 tarihli toplantıda politika faizi olan bir hafta vadeli repo ihale faiz oranının %45'ten %50 düzeyine yükseltilmesine karar vermiştir.
- Uluslararası Para Fonu (IMF), yayımladığı Nisan raporunda Türkiye için 2024 büyüme tahminini yüzde 3,1, 2025 tahminini ise yüzde 3,2 olarak korudu.
- Uluslararası kredi derecelendirme kuruluşu Fitch Ratings, Türkiye'nin kredi notunu "B"den "B+"ya yükseltirken, not görünümünü "durağan"dan "pozitif"e çıkardı. Raporunda enflasyon beklentilerinin hafiflediği ve dış likidite risklerinin azaldığı belirtildi. Enflasyonun 2024'te ortalama yüzde 58 ve yıl sonunda yüzde 40 olacağı tahminine yer verildi.
- 2024'ün ilk çeyreğinden sonra yurt içi talep ve özel tüketim üzerinde daha güçlü bir etki yaratan sıkı politika karışımının, görece zayıf dış taleple birleştiğinde büyümenin bu sene yüzde 2,8'e yavaşlamasına neden olacağı belirtildi. 2025 beklentisi ise yüzde 3,1 oldu.
- 6 Eylül 2023 tarihinde Resmî Gazete'de yayımlanan "Orta Vadeli Program (2024-2026)"ya göre ekonomik göstergeler aşağıdaki şekilde revize edildi.

| | Orta Vadeli Program, 2024-2026 | | | | |
|--------------------|---------------------------------------|---------|----------|----------|----------|
| | 2022 | 2023 GT | 2024 OVP | 2025 OVP | 2026 OVP |
| Büyüme (%) | 5,5 | 4,4 | 4,0 | 4,5 | 5 |
| Enflasyon (%) | 64,3 | 65,0 | 33 | 15,2 | 8,5 |
| Cari Açık/GSYH (%) | -5,3 | -4,0 | -3,1 | -2,6 | -2,3 |
| İşsizlik (%) | 10,4 | 10,1 | 10,3 | 9,9 | 9,3 |

BÜYÜME

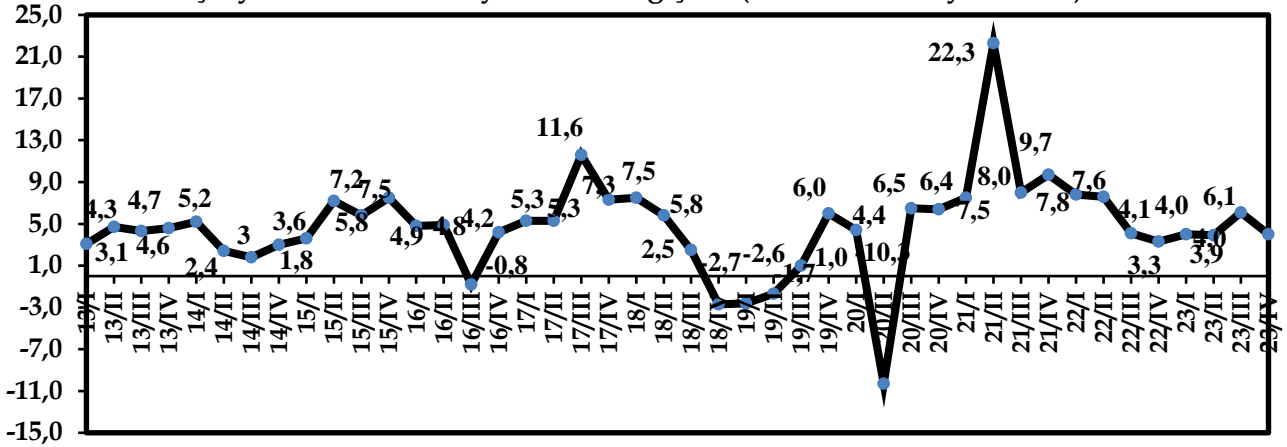
TÜİK, GSYİH IV. Çeyrek: Ekim-Aralık 2023 verilerini açıkladı.

Üretim yöntemine göre dört dönem toplamıyla elde edilen yıllık GSYH, zincirlenmiş hacim endeksi olarak (2009=100), 2023 yılında bir önceki yıla göre %4,5 arttı. Üretim yöntemine göre cari fiyatlarla GSYH, 2023 yılında bir önceki yıla göre %75,0 artarak 26 trilyon 276 milyar 307 milyon TL oldu.

GSYH'yi oluşturan faaliyetler incelendiğinde; 2023 yılında bir önceki yıla göre zincirlenmiş hacim endeksi olarak; finans ve sigorta faaliyetleri toplam katma değeri %9,0, inşaat %7,8, hizmetler %6,4, diğer hizmet faaliyetleri %4,6, kamu yönetimi, eğitim, insan sağlığı ve sosyal hizmet faaliyetleri %3,8, gayrimenkul faaliyetleri %2,7, bilgi ve iletişim faaliyetleri %1,3, mesleki, idari ve destek hizmet faaliyetleri %1,2 ve sanayi %0,8 arttı. Tarım sektörü ise %0,2 azaldı.

Mevsim ve takvim etkilerinden arındırılmış GSYH zincirlenmiş hacim endeksi, bir önceki çeyreğe göre %1,0 arttı. Takvim etkisinden arındırılmış GSYH zincirlenmiş hacim endeksi, 2023 yılının dördüncü çeyreğinde bir önceki yılın aynı çeyreğine göre %4,0 arttı.

Üç Aylık Dönemsel Büyümenin Değişimi (GSYH Sabit Fiyatlar - %)



| Harcamalar Yöntemiyle GSYH Büyüme Hızları, IV. Çeyrek: Ekim-Aralık 2023 | | | | | | |
|---|--------|-----------------------------------|---------------------------|-----------------------|------------------------|------------------------|
| Yıl | Çeyrek | Yerleşik Hanehalklarının Tüketimi | Nihai Tüketim Harcamaları | Sabit Sermaye Oluşumu | Mal ve Hizmet İhracatı | Mal ve Hizmet İthalatı |
| 2019 | I | 7,8 | 7,3 | -14,2 | 9,1 | -29,8 |
| | II | 0,6 | 3,4 | -20,9 | 6,2 | -18,6 |
| | III | 4,4 | 6,3 | -14 | 4,7 | 3,6 |
| | IV | 6,6 | 1,6 | 0,6 | 0,6 | 27,8 |
| 2020 | I | 4,7 | 3,2 | -0,4 | -1,8 | 21,4 |
| | II | -9,6 | -2,1 | -6,6 | -36,9 | -7,7 |
| | III | 8,5 | 0,8 | 21,9 | -22,1 | 16,4 |
| | IV | 8,2 | 6,6 | 10,3 | 0 | 2,5 |
| 2021 | I | 7,6 | -1,8 | 12,1 | 3,2 | -0,8 |
| | II | 24,2 | 3,1 | 21,1 | 60 | 20,5 |
| | III | 9,4 | 8 | -1,3 | 25,9 | -8,7 |
| | IV | 20,5 | 1,4 | 2,1 | 21,6 | 3,1 |
| 2022 | I | 20,9 | 4,5 | 4,5 | 14,4 | 2,2 |
| | II | 22,4 | 1,6 | 5,3 | 16,4 | 5,8 |
| | III | 19,6 | 3,8 | -1,8 | 11,7 | 13,3 |
| | IV | 15,9 | 6,5 | 0,6 | -3,3 | 10,4 |
| 2023 | I | 16,6 | 6,0 | 3,8 | -3,4 | 13,5 |
| | II | 15,3 | 6,4 | 5,7 | -9,4 | 19,7 |
| | III | 11,1 | 7,6 | 14,8 | 1,2 | 14,5 |
| | IV | 9,3 | 1,7 | 10,7 | 0,2 | 2,7 |

SANAYİ ÜRETİM ENDEKSİ

TÜİK verilerine göre; 2024 Şubat ayında sanayi üretim endeksi 103,4 olarak gerçekleşti. Takvim etkisinden arındırıldığında endeks, bir önceki yılın aynı ayına göre %11,5 (Endeks 98,5) arttı. Mevsim ve takvim etkilerinden arındırılmış sanayi üretim endeksi ise bir önceki aya göre %3,2 arttı. (Endeks 112,2).

2024 Şubat ayında sanayinin alt sektörü olan İmalat Sanayi sektörü içinde yer alan Motorlu Kara Taşıtı, Treyler (Römork) ve Yarı Treyler (Yarı Römork) İmalatı Endeksi bir önceki yılın aynı ayına göre %23,6 arttı ve 141,1 olarak gerçekleşti. Bir önceki aya göre ise %11,7 arttı. (2023 Şubat ayı endeksi: 114,2, 2024 Ocak ayı endeksi: 126,3)

TCMB verilerine göre; imalat sanayi kapasite kullanım oranı 2024 Mart ayında geçen yılın aynı ayına göre 2,7 puan artış, bir önceki aya göre de 0,2 puan azalış göstererek %76,2 seviyesinde gerçekleşti. (2023 Mart endeksi: %73,5, 2024 Şubat endeksi: %76,4)

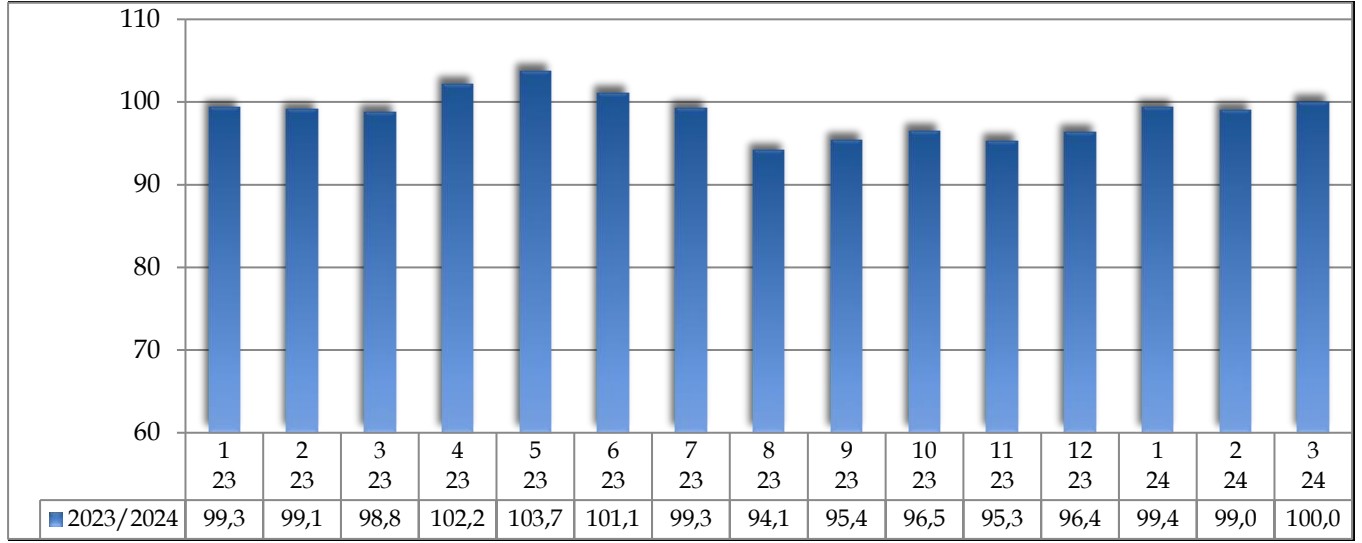
Sektörler bazında kapasite kullanım oranları incelendiğinde ise motorlu kara taşıtı, treyler (römork) ve yarı treyler (yarı römork) imalatında 2023 Mart ayında %81,6 olan kapasite kullanım oranı 3,3 puan azalarak 2024 Mart ayında %78,3 seviyesinde gerçekleşti. 2024 Mart ayı endeksi bir önceki aya göre ise 0,6 puan azaldı. (2023 Mart endeksi: %81,6, 2024 Şubat endeksi: %78,9)

GÜVEN ENDEKSİ

TÜİK Ekonomik Güven Endeksi

Ekonomik güven endeksi Şubat ayında 99,0 iken, Mart ayında %3,1 artarak 100,0 değerini aldı.

Tüketici güven endeksi, 2024 Mart ayında bir önceki aya göre %0,01 arttı. Perakende ticaret sektörü güven endeksi 2024 Mart ayında bir önceki aya göre %1,0 oranında azalarak 113,3 değerine düştü. Hizmet sektörü güven endeksi 2024 Mart ayında bir önceki aya göre %1,5 artarak 120,4 değerine yükseldi. Reel kesim güven endeksi 2024 Mart ayında 2024 Şubat ayına göre %1,5 artarak 103,5 değerine yükseldi.

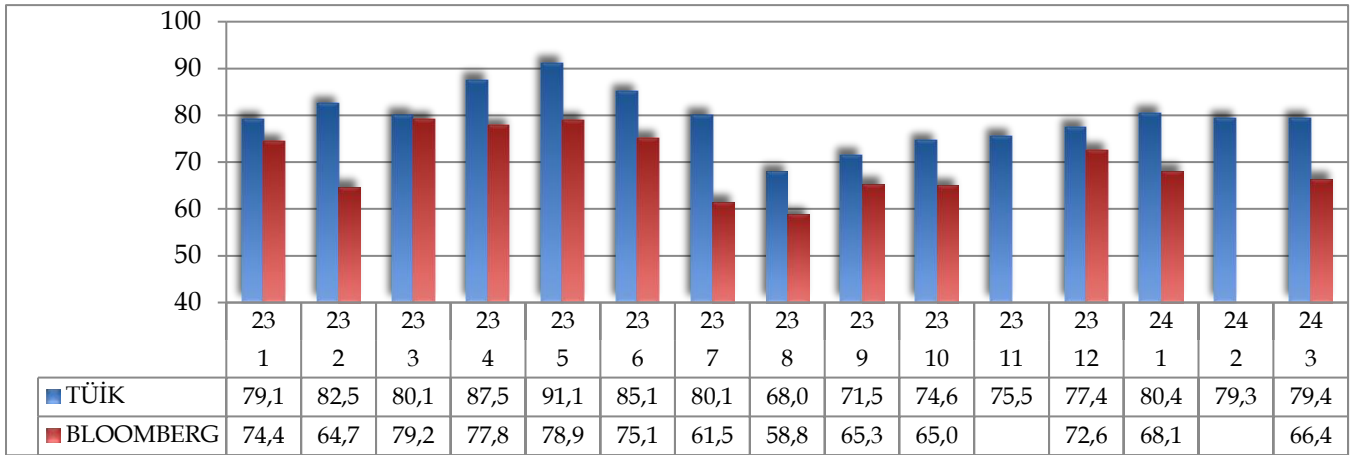


TÜİK Tüketici Güven Endeksi

2024 Şubat ayında 79,3 olan endeks, 2024 Mart ayında %1,3 azalarak 79,4 oldu. 2024 Mart ayında genel ekonomik durum beklentisi bir önceki aya göre %0,4 artarak 74,9 değerine yükseldi. Otomobil satın alma ihtimali bir önceki aya göre %8,5 arttı ve 19,2 değerine yükseldi.

BloombergHT Tüketici Güven Endeksi

BloombergHT'nin verilerine göre Tüketici Güven Ön Endeksi 2024 Mart ayında bir önceki aya göre %0,24 artarak 66,4 değerini aldı.

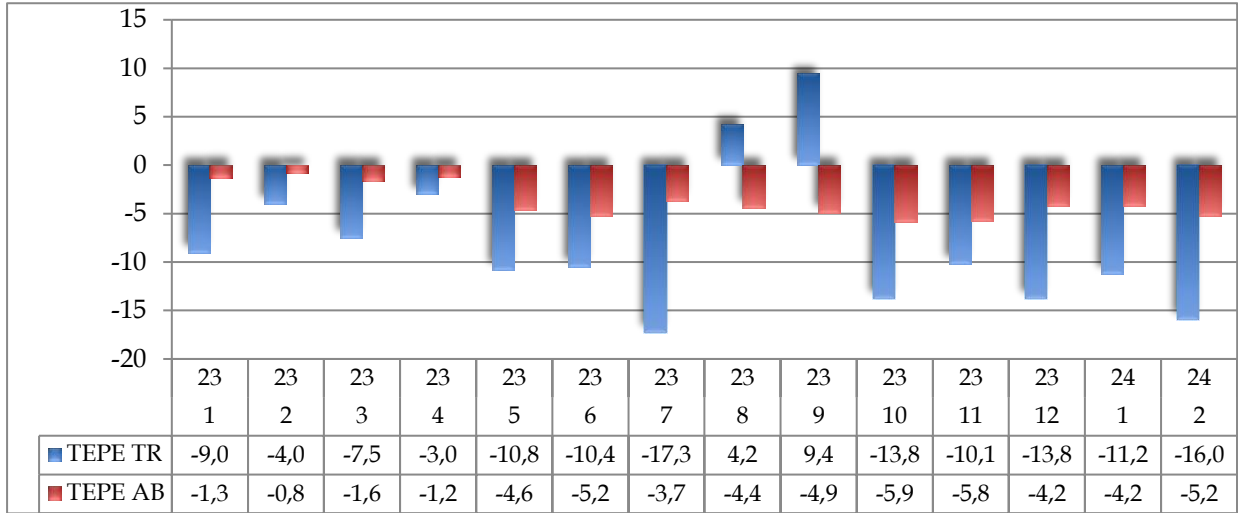


TEPAV Perakende Güven Endeksi (TEPE)

TEPAV Perakende Güven Endeksi (TEPE), şubat ayında bir önceki yılın aynı dönemine göre 12,0 puanlık, bir önceki aya göre ise 4,8 puanlık azalışla -16,0 puan değerini aldı.

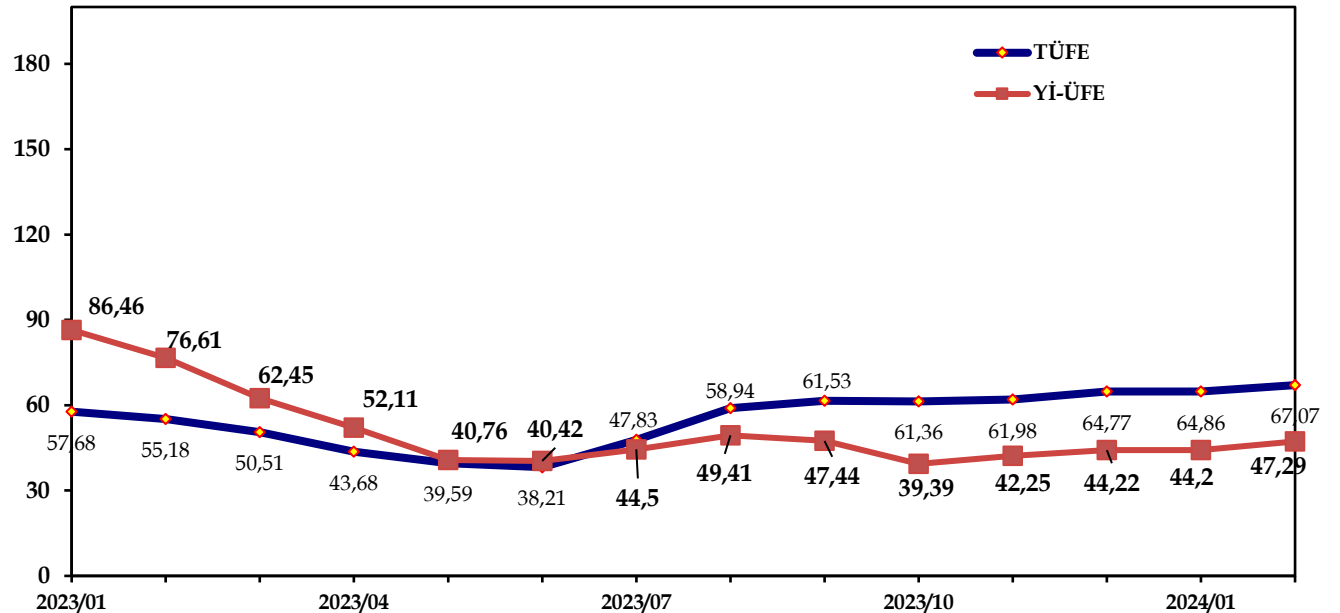
AB-27 Perakende Güven Endeksi, Şubat 2024'te de -5,2 puan değerini aldı. Değişim, bir önceki aya göre 1,0 puan, geçen yılın aynı dönemine göre ise 4,4 puan düşüş yönünde oldu.

Türkiye ve AB-27 ülkelerinin Perakende Güven Endeksleri değerlendirildiğinde, şubat ayında geçen yıla göre en fazla artış gösteren ülke İsveç oldu. İsveç'i Danimarka ve Malta takip etti. Bir önceki aya göre gelişmeler değerlendirildiğinde, en yüksek artış Avusturya'da yaşandı. Türkiye'nin perakende güveni yıllık değişiminde AB-27 ve Euro Bölgesi ortalamalarının altında olduğu görüldü.



ENFLASYON

TÜİK verilerine göre 2024 Mart ayında Tüketici Fiyat Endeksi (TÜFE) bir önceki aya göre %3,29 artış, Yurt İçi Üretici Fiyat Endeksi ise (Yİ-ÜFE) bir önceki aya göre %3,74 oranında artış gösterdi. TÜFE bir önceki yılın aynı ayına göre %68,5, Yİ-ÜFE ise %51,47 artış gösterdi.



TÜFE'yi Oluşturan Mal ve Hizmetlerde Otomobil Payı

| | | % | | | |
|---------------|-----------------------|--------------|--------------|--------------|--------------|
| | | 2023 | 2022 | 2021 | 2020 |
| 1 | Otomobil (Benzinli) | 5,106 | 5,469 | 4,132 | 2,425 |
| 2 | Dizel motorlu araçlar | 1,085 | 1,795 | 3,068 | 3,157 |
| Toplam | | 6,190 | 7,264 | 7,200 | 5,582 |

FİNANSAL YATIRIM ARAÇLARININ REEL GETİRİSİ

TÜİK verilerine göre 2024 Mart ayında finansal yatırım araçlarında en yüksek reel getiri, yurt içi üretici fiyat endeksi (Yİ-ÜFE) ile indirildiğinde %11,43, tüketici fiyat endeksi (TÜFE) ile indirildiğinde ise %11,57 oranlarıyla külçe altında gerçekleşti.

Finansal yatırım araçları yıllık olarak değerlendirildiğinde külçe altın; Yİ-ÜFE ile indirildiğinde %32,98, TÜFE ile indirildiğinde ise %19,54 oranlarında yatırımcısına en yüksek reel getiri sağlayan yatırım aracı oldu.

| FİNANSAL YATIRIM ARAÇLARI | Mart 2024 | | | Mart 2024 / Mart 2023 | | |
|-------------------------------------|--------------------------|--------------------|-------|--------------------------|------------------------|--------|
| | (Bir önceki aya göre) | | | | | |
| | Nominal Getiri (%) | Reel Getiri (%) | | Nominal Getiri (%) | Yıllık Reel Getiri (%) | |
| | | Yİ-ÜFE | TÜFE | | Yİ-ÜFE | TÜFE |
| Mevduat Faizi (brüt) | 2,79 | -0,48 | -0,36 | 14,42 | -24,46 | -32,09 |
| BIST 100 Endeksi | -1,32 | -4,46 | -4,34 | 74,40 | 15,14 | 3,50 |
| Amerikan Doları | 4,03 | 0,72 | 0,84 | 68,49 | 11,24 | -0,01 |
| Euro | 4,76 | 1,42 | 1,55 | 71,03 | 12,91 | 1,50 |
| Külçe Altın | 15,10 | 11,43 | 11,57 | 101,42 | 32,98 | 19,54 |
| Devlet İç Borçlanma Senetleri | -1,92 | -5,04 | -4,92 | -23,33 | -49,38 | -54,50 |

DIŞ TİCARET

Türkiye İhracatçılar Meclisi (TİM) verilerine göre, 2024 Ocak-Mart döneminde ihracat geçen yılın aynı dönemine göre %3,6 artışla 63 milyar 656 milyon dolar, 2024 Mart ayında ise ihracat geçen yılın aynı ayına göre %4,1 azalışla 22 milyar 578 milyon dolar oldu.

TİM sonuçlarına göre Sanayi Mamulleri, 2024 Ocak-Mart döneminde (%52,1) 2024 Mart ayında (%53,1 pay) Sanayi Grubu alt başlığı altında ilk sırada yer alıyor. Sanayi Mamulleri içinde "Otomotiv Endüstrisi", 2024 Ocak-Mart döneminde ve 2024 Mart ayında Türkiye'de en fazla ihracat yapan sektör oldu. Otomotiv endüstrisi 2024 Ocak-Mart döneminde %6,1 artarak 9 milyar 132 milyon dolar, 2024 Mart ayında ise %1,8 azalarak 3 milyar 225 milyon dolar ihracat sağladı.

2024 Mart ayında en fazla ihracat yapılan ilk 5 ülke sırasıyla, Almanya, ABD, İtalya, Birleşik Krallık ve Irak oldu.

TÜİK verilerine göre, 2024 Şubat ayında geçen yıla göre ihracat %13,6 artarak 21 milyar 82 milyon dolar, ithalat %9,2 azalarak 27 milyar 853 milyon dolar olarak gerçekleşti. 2024 Şubat ayında dış ticaret açığı %44,2 azalarak 6 milyar 771 milyon dolara düştü. 2023 Şubat ayında ihracatın ithalatı karşılama oranı %60,5 iken bu oran 2024 Şubat ayında %75,7'ye yükseldi.

TÜİK verilerine göre fasıllar bazında en yüksek ihracat kalemi 2024 Şubat ayında “Motorlu kara taşıtları, traktörler, bisikletler, motosikletler ve diğer kara taşıtları” oldu. 2024 Şubat ayı “Motorlu kara taşıtları, traktörler, bisikletler, motosikletler ve diğer kara taşıtları” ithalatı geçen yılın aynı ayına göre %28,4 artarak 2 milyar 692 milyon dolar, ihracatı %19,1 artarak 2 milyar 720 milyon dolar oldu ve yaklaşık 28 milyon dolar dış ticaret fazlası verdi.

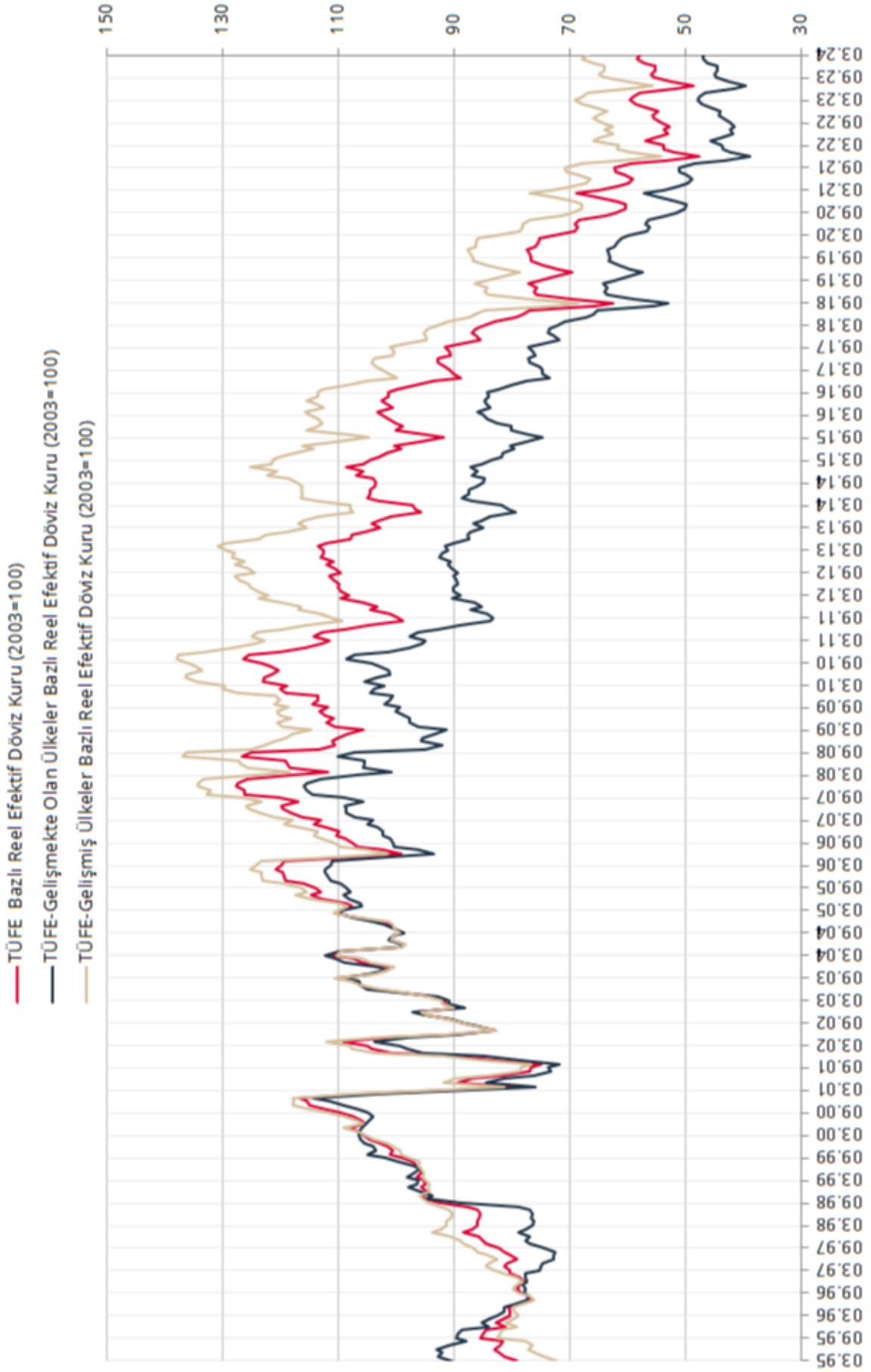
2024 Şubat ayında yüksek teknolojlili ürünlerin imalat sanayi ürünleri ihracatı içindeki payı %2,7 olarak gerçekleşti. Orta yüksek teknolojlili ürünlerin payı ise %37,2 oldu. Yüksek teknolojlili ürünlerin imalat sanayi ürünleri ithalatı içindeki payı ise %12,5 olarak gerçekleşti. Orta yüksek teknolojlili ürünlerin payı %45,1 olarak gerçekleşti.

CARİ AÇIK

TCMB'nin açıkladığı verilere göre 2024 Şubat ayında cari işlemler hesabı 3.265 milyon ABD doları açık kaydetti.

CARİ İŞLEMLER & FİNANS HESABI (MİLYON \$)

| | OCAK-ŞUBAT | |
|-------------------------------|------------|---------|
| | 2023 | 2024 |
| A - Cari İşlemler Hesabı | -19.461 | -5.787 |
| B - Sermaye Hesabı | -38 | 24 |
| C - Finans Hesabı (net) (a+b) | -18.127 | -12.648 |
| a - Finans Hesabı (brüt) | -4.109 | -211 |
| Doğrudan Yatırımlar | -695 | -519 |
| Portföy Yatırımları | -705 | -5.505 |
| Diğer Yatırımlar | -2.709 | 5.813 |
| b - Rezerv Varlıklar | -14.018 | -12.437 |
| D - Net Hata ve Noksan | 1.372 | -6.885 |



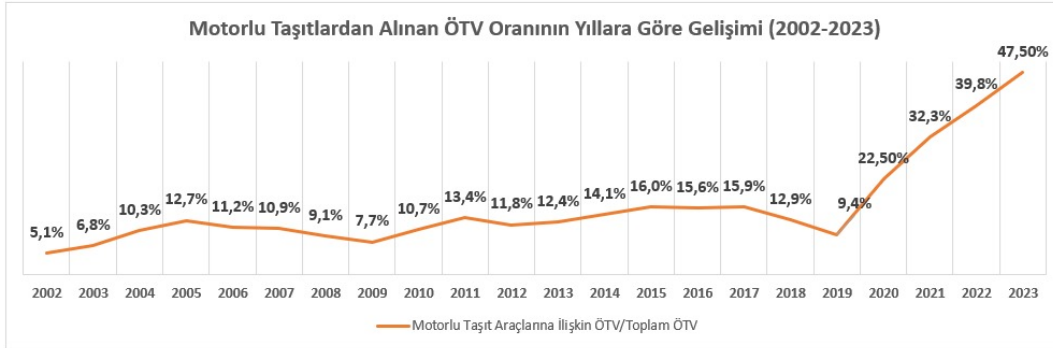
BÜTÇE PERFORMANSI

Bütçe ve Mali Kontrol Genel Müdürlüğü'nün verilerine göre 2024 Ocak-Mart döneminde bütçe gelirleri bir önceki yılın aynı dönemine göre %106 artarak 1 trilyon 637 milyar 198 milyon TL, bütçe giderleri ise %105,9 artarak 2 trilyon 150 milyar 680 milyon TL olarak gerçekleşti. Bütçe dengesi -105,4 milyar TL, faiz dışı denge ise -263 milyar TL olarak gerçekleşti.

2024 Mart ayında bütçe gelirleri bir önceki yılın aynı ayına göre %68,7 artarak 483 milyar 842 milyon TL, bütçe giderleri ise %107,4 artarak 692 milyar 807 milyon TL olarak gerçekleşti. Bütçe dengesi -134,4 milyar TL, faiz dışı denge ise -263 milyar TL olarak gerçekleşti.

2024 Ocak-Mart döneminde vergi gelirleri %113 artarak 1 trilyon 343 milyar 960 milyon TL oldu. ÖTV gelirleri 2024 Ocak-Mart döneminde bir önceki yılın aynı dönemine göre %109,3 artarak 283 milyar 153 milyon TL, KDV gelirleri ise %245,6 artarak 221 milyar 918 milyon TL oldu. 2024 Mart ayında ise vergi gelirleri %111,7 artarak 420 milyar 468 milyon TL oldu. ÖTV gelirleri 2024 Mart ayında bir önceki yılın aynı ayına göre %102,2 artarak 96 milyar 596 milyon TL, KDV gelirleri ise %491,7 artarak 49 milyar 11 milyon TL oldu.

| | Motorlu Taşıtlardan Tahsil Edilen ÖTV (x1000 TL) | | | Otomotiv Pazarı | | |
|---------------|--|-----------------------|--------------|-----------------|----------------|---------|
| | 2023 | 2024 | Değişim | 2023 | 2024 | Değişim |
| Ocak | 15.032.592 TL | 28.692.872 TL | 90,9% | 53.578 | 82.500 | 54,0% |
| Şubat | 18.012.487 TL | 34.018.054 TL | 88,9% | 84.781 | 110.797 | 30,7% |
| Mart | 28.766.017 TL | 41.686.652 TL | 44,9% | 109.658 | 0 | |
| Toplam | 61.811.096 TL | 104.397.578 TL | 68,9% | 248.017 | 193.297 | |



İŞSİZLİK

TÜİK 2024 Şubat ayı sonuçlarına göre, Türkiye genelinde mevsim etkisinden arındırılmamış işgücüne katılma oranı %54,0 olarak gerçekleşti.

Mevsim etkisinden arındırılmamış istihdam oranı bir önceki yılın aynı ayına göre 1,9 puan artarak %49,1 seviyesinde gerçekleşti. İstihdam edilenlerin sayısı 1 milyon 511 bin kişi artarak 32 milyon 263 bin kişi oldu.

2024 Şubat ayında Türkiye genelinde işsizlik oranı 1,4 puan azalarak %9,2 seviyesinde gerçekleşti. İşsiz sayısı bir önceki yılın aynı ayına göre 399 bin kişi azalarak 3 milyon 250 bin kişi olarak gerçekleşti.

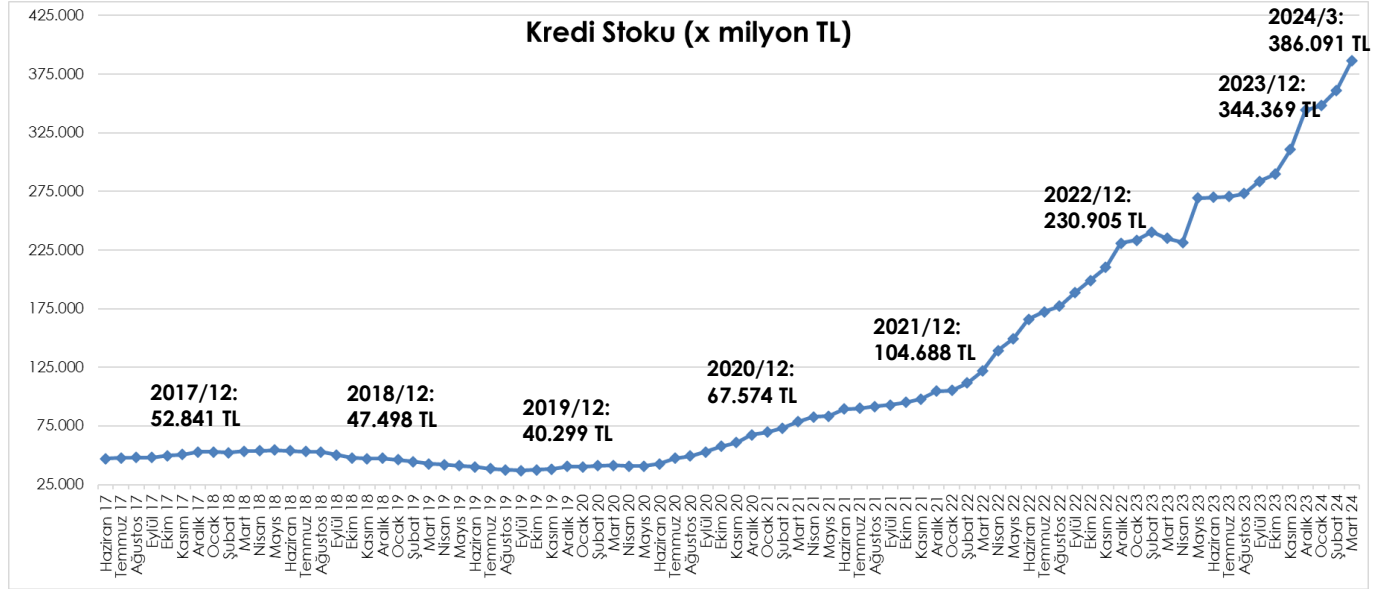
15-24 yaş grubunu kapsayan genç nüfusta işsizlik 0,8 puan azalışla %15,6 seviyesinde gerçekleşti.

OTOMOTİV KREDİ STOKU (Milyon TL)

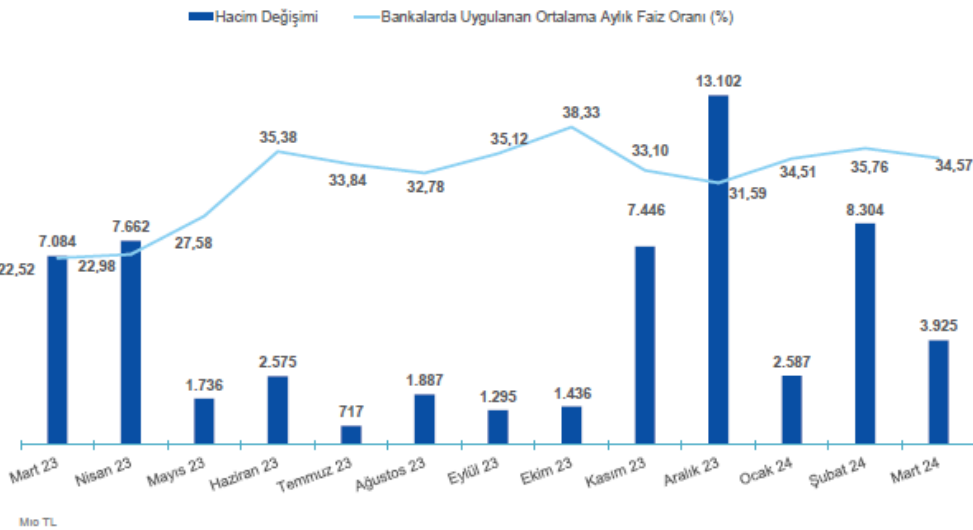
TCMB verilerine göre; 2024 Mart ayı sonunda Toplam Kredi Stoku, geçen seneye göre %64,22 artarak 386 milyar 91 milyon TL oldu. 2024 Şubat ayına göre ise %6,95 arttı.

2024 Mart ayında Finansman Şirketleri Kredi Hacmi toplamı 120 milyar 31 milyon TL, Bankacılık Sektörü Kredi Hacmi toplamı 189 milyar 968 milyon TL olmak üzere, Toplam Taşıt Kredi Stoku 386 milyar 91 milyon TL olarak gerçekleşti.

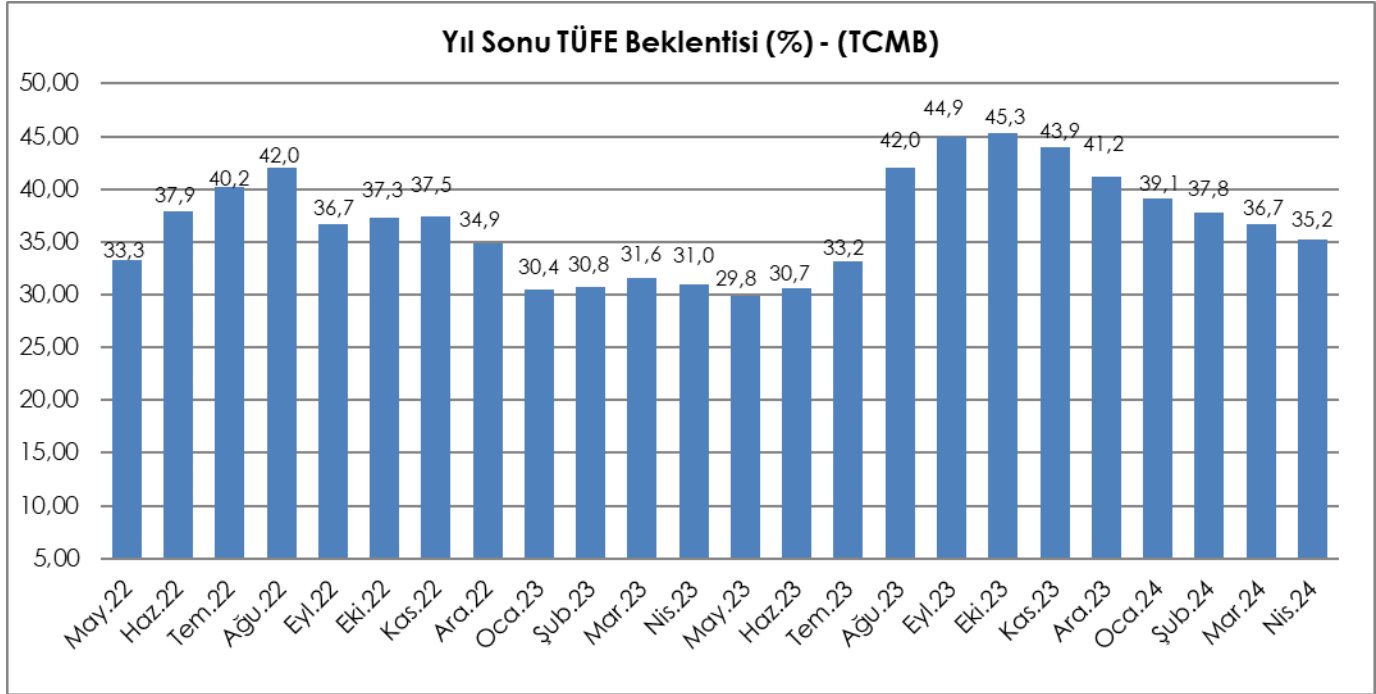
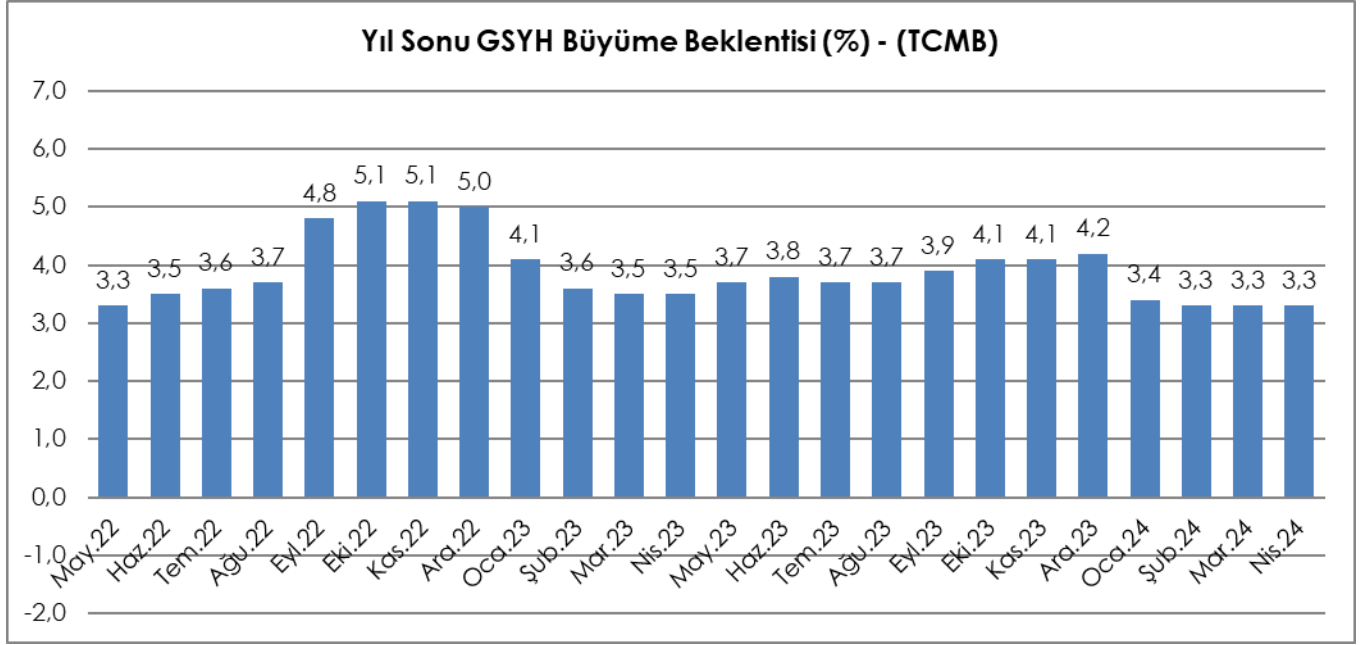
Taşıt Kredi Stoku'nun 101 milyar 491 milyon TL'lik tutarını Bireysel Tüketici Kredileri oluştururken, 284 milyar 599 milyon TL tutarını da Ticari Tüketici Kredileri oluşturdu.

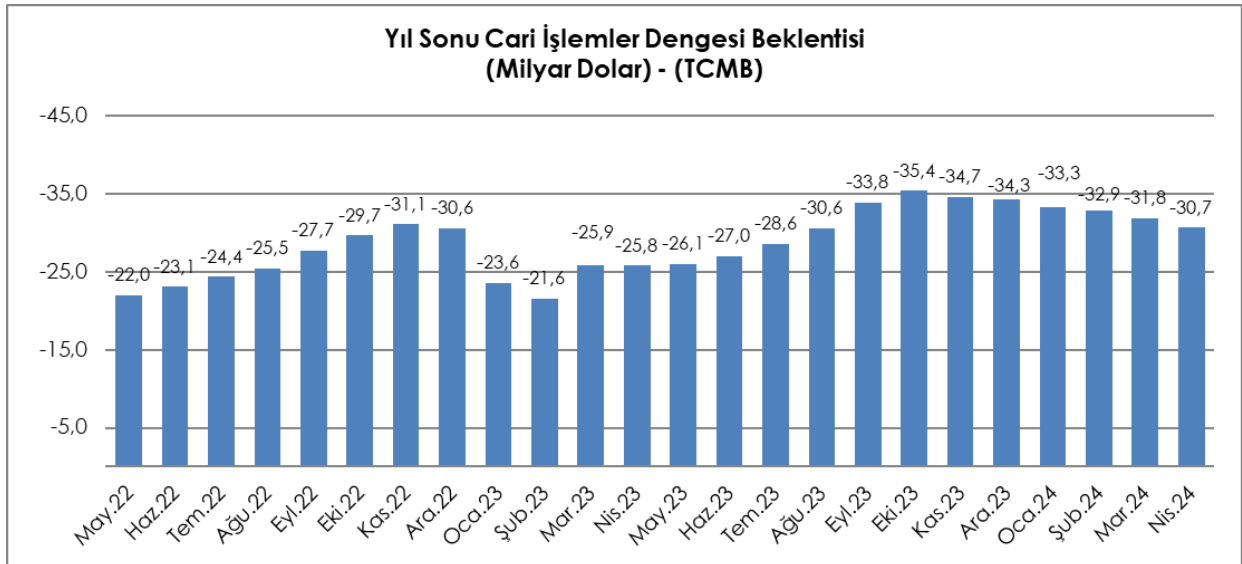
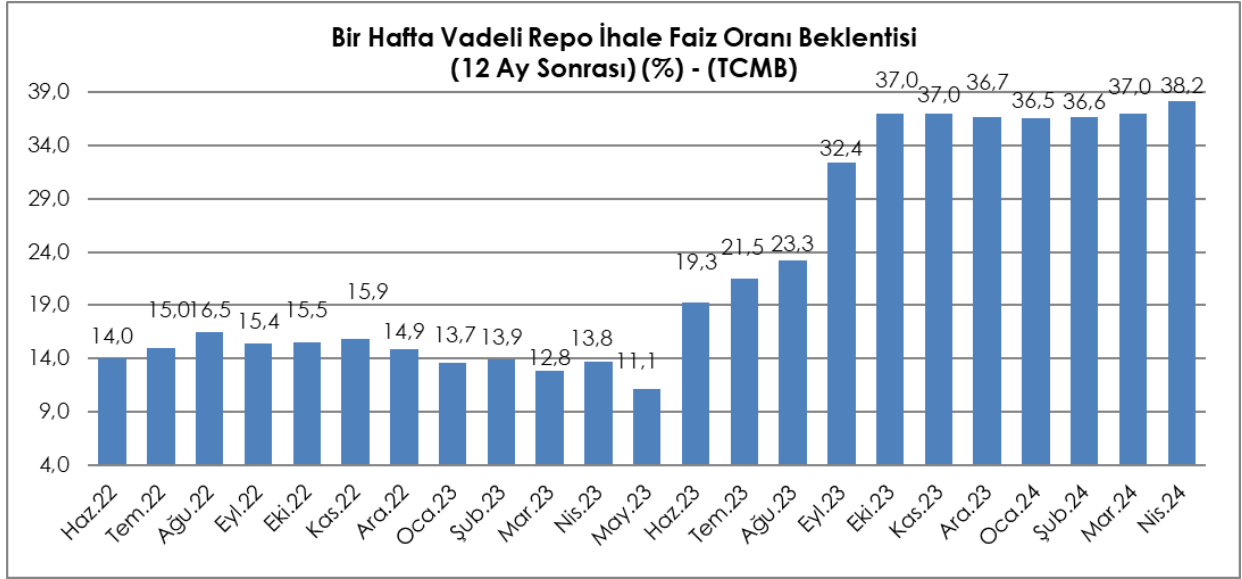
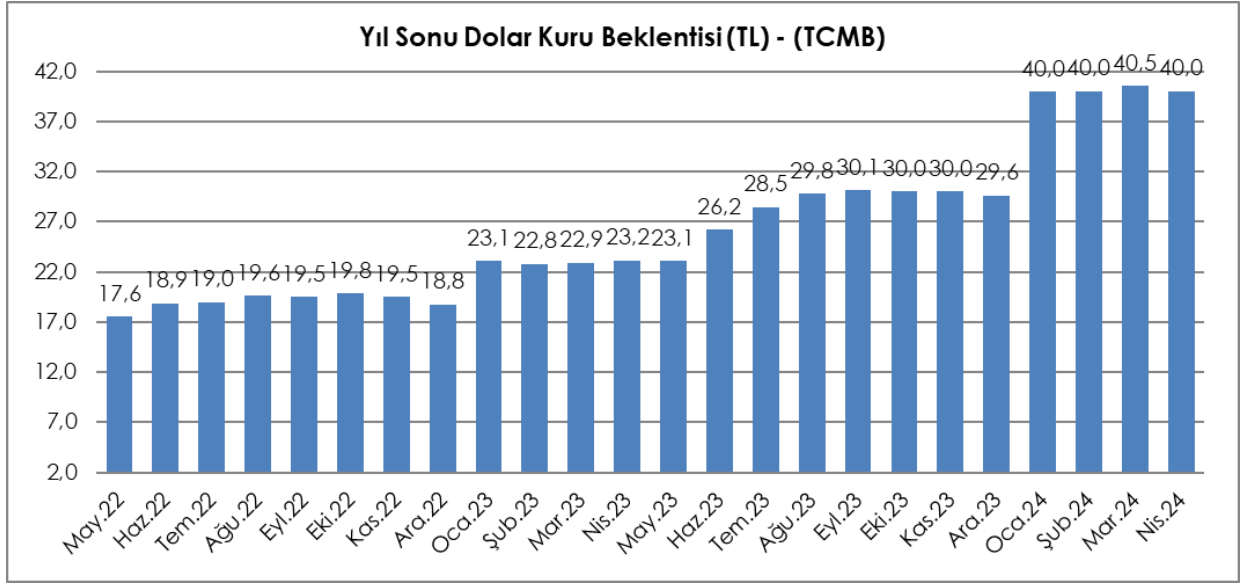


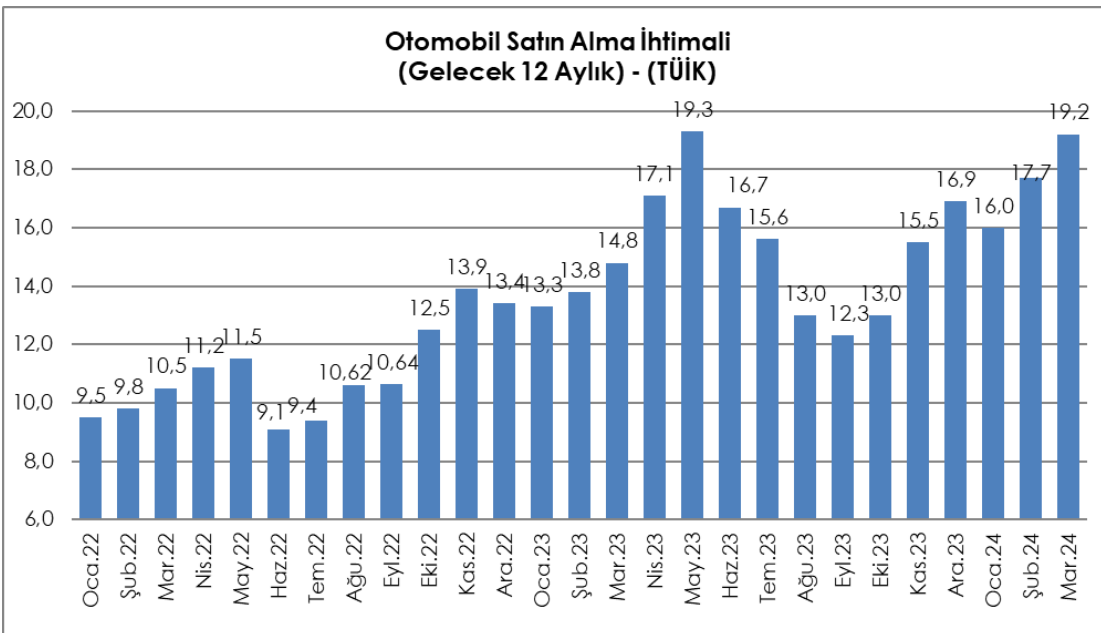
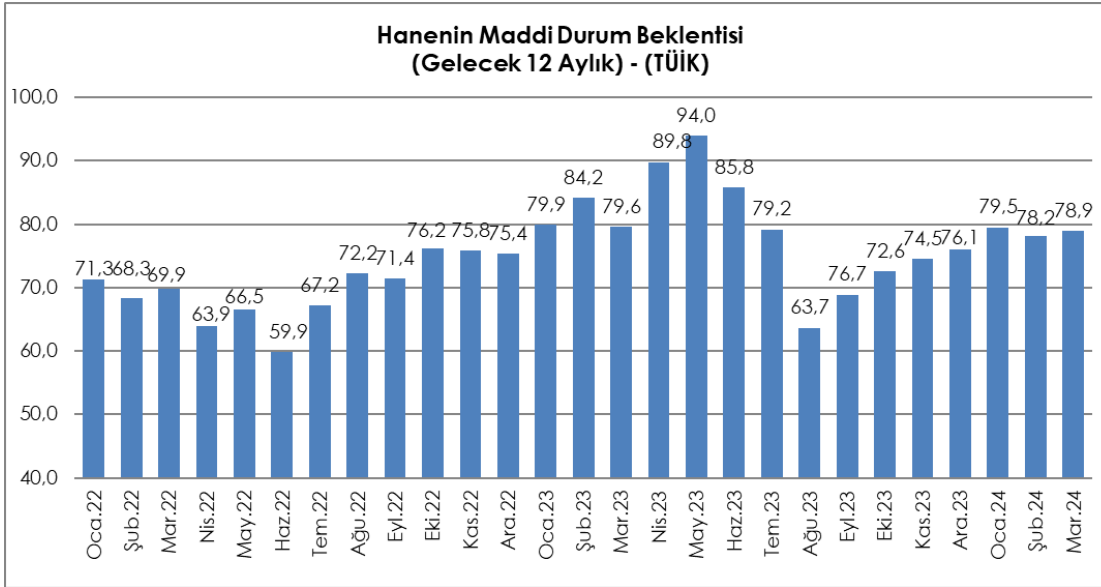
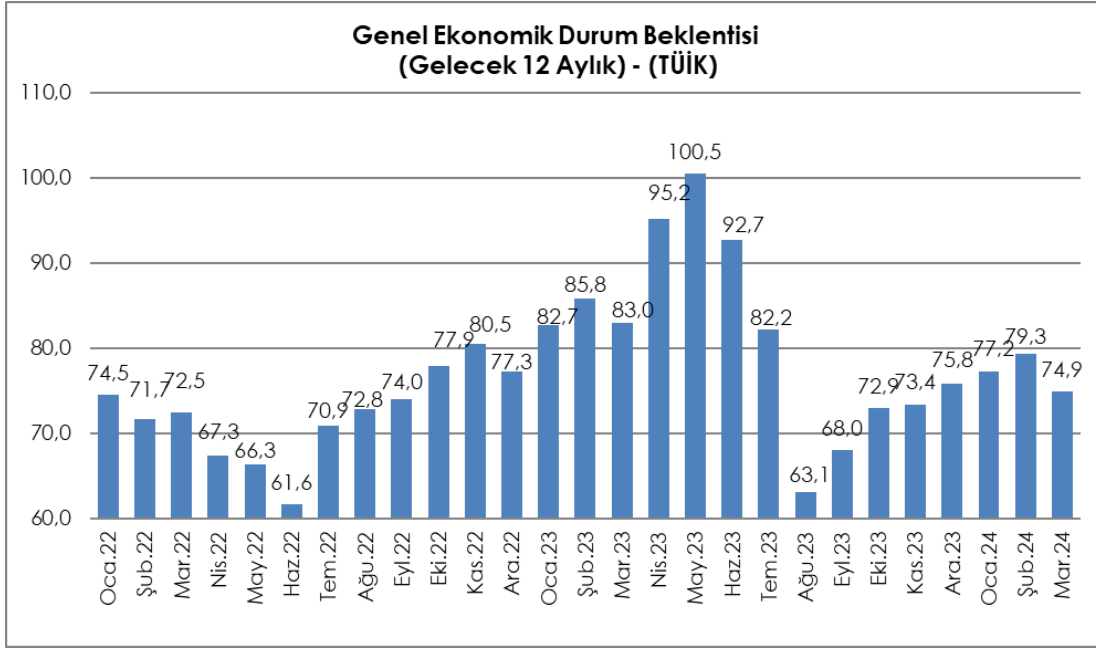
Bankacılık Sektörü Taşıt Kredileri Hacim ve Faiz Oranları Gelişimi



MAKROEKONOMİK BEKLENTİ GÖSTERGELERİ







BÜYÜME GÖSTERGELERİ

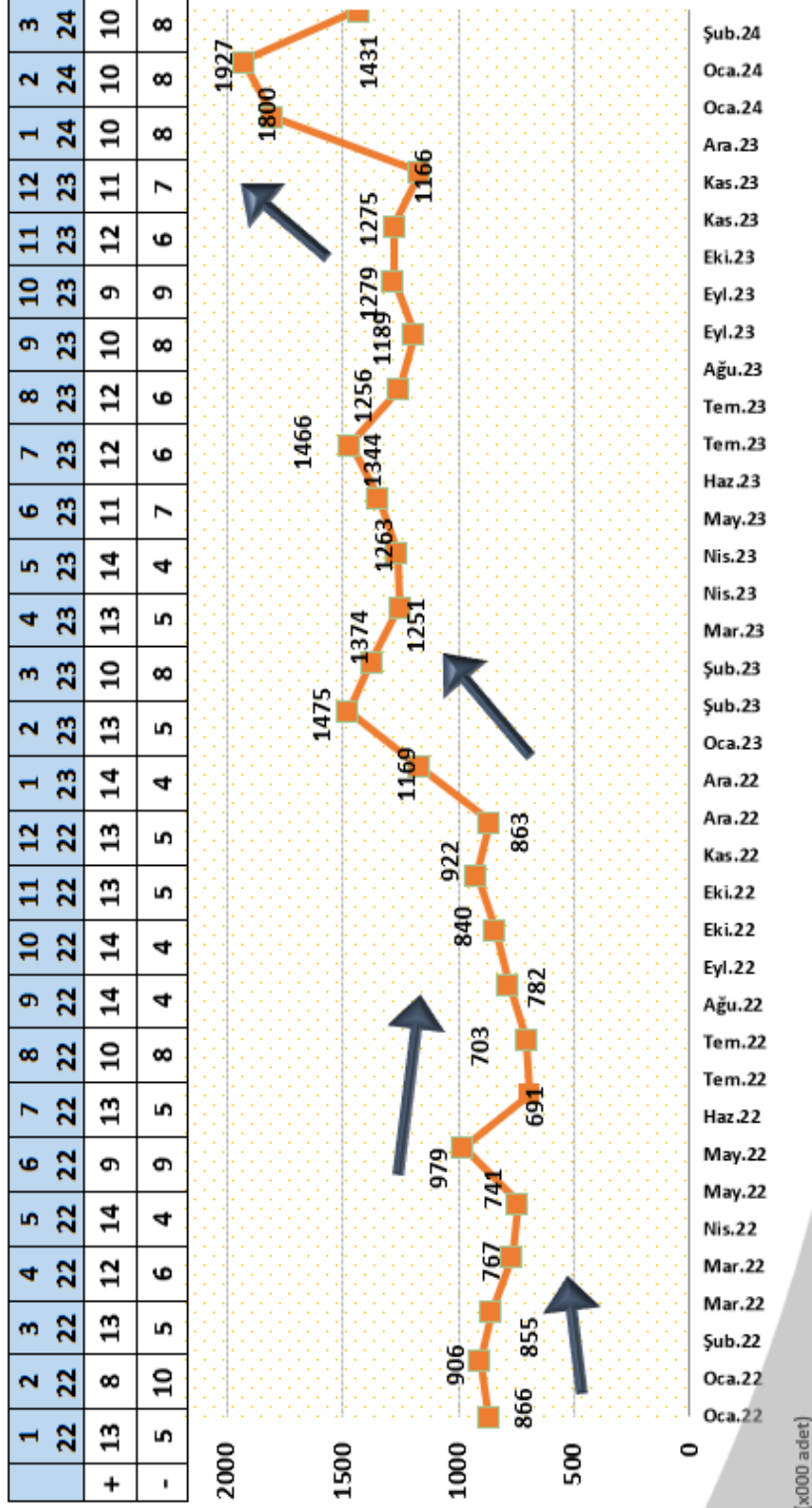
| | 2024 | | | 2023 | | | | | | | | | | | | 2024 | | | Yıllık B/D* | Yıllık (%) | | | |
|---|------------|------|--------------|-------|-------|-------|-------|-------|-------|-------|-------|-------|-------|-------|-------|-------|-------|-------|-------------|------------|---|---|--------|
| | Kaynak | Y/A* | Yayın Dönemi | 1 | 2 | 3 | 4 | 5 | 6 | 7 | 8 | 9 | 10 | 11 | 12 | 1 | 2 | 3 | | | | | |
| Otomobil+LCV Perakende Satış (x bin adet) | ODMD | Y | 3 | 867 | 796 | 828 | 867 | 905 | 951 | 983 | 1.045 | 1.086 | 1.120 | 1.156 | 1.189 | 1.233 | 1.182 | 1.286 | 1.292 | 0,46 | B | B | 49,01 |
| Otomobil Perakende Satış (x bin adet) | ODMD | Y | 3 | 651 | 601 | 622 | 651 | 683 | 719 | 746 | 792 | 826 | 860 | 895 | 928 | 967 | 994 | 1.017 | 1.025 | 0,77 | B | B | 57,44 |
| Hafif Ticari Araç Perakende Satış (x bin adet) | ODMD | Y | 3 | 216 | 195 | 205 | 216 | 222 | 232 | 237 | 252 | 260 | 260 | 261 | 262 | 265 | 267 | 269 | 267 | -0,72 | D | B | 23,58 |
| Tüketici Taahhüt Kredisi Gelişimi (x milyar TL) | TCMB | Y | 3 | 235 | 233 | 240 | 235 | 232 | 269 | 270 | 271 | 273 | 283 | 290 | 311 | 344 | 348 | 361 | 386 | 6,95 | B | B | 64,22 |
| Konut Satış İstatistikleri (x bin adet) | TÜİK | Y | 3 | 1.449 | 1.494 | 1.476 | 1.449 | 1.401 | 1.392 | 1.325 | 1.341 | 1.339 | 1.329 | 1.320 | 1.295 | 1.226 | 1.209 | 1.222 | 1.222 | -0,01 | D | D | -15,63 |
| İhracat (x milyar dolar) | TÜİK | Y | 2 | 257 | 257 | 255 | 256 | 256 | 259 | 259 | 260 | 260 | 260 | 262 | 263 | 263 | 264 | 266 | - | 0,24 | B | B | 2,78 |
| İthalat (x milyar dolar) | TÜİK | Y | 2 | 369 | 369 | 372 | 373 | 363 | 368 | 357 | 360 | 358 | 353 | 353 | 352 | 348 | 341 | 338 | - | -2,12 | D | D | -7,79 |
| Dış Ticaret Dengesi (x milyar dolar) | TÜİK | Y | 2 | -113 | -113 | -117 | -117 | -107 | -109 | -88 | -100 | -98 | -93 | -92 | -89 | -85 | -77 | -72 | - | -9,41 | D | D | -31,78 |
| Carı Açık (x milyar dolar) | TCMB | Y | 2 | -52 | -52 | -56 | -55 | -58 | -60 | -57 | -59 | -57 | -52 | -51 | -50 | -45 | -37 | -31 | - | -17,78 | D | D | -29,28 |
| İşsizlik (%) | TÜİK | A | 2 | 10,3 | 10,3 | 10,7 | 10,2 | 10,0 | 8,8 | 9,6 | 9,7 | 9,2 | 8,9 | 8,2 | 8,8 | 8,9 | 9,8 | 9,2 | - | 10,11 | B | D | -4,85 |
| Sanayi Üretim Endeksi | TÜİK | A | 2 | 89,6 | 99,3 | 89,6 | 110,4 | 94,7 | 109,3 | 101,4 | 107,0 | 109,3 | 111,8 | 114,6 | 111,5 | 121,5 | 101,0 | 103,4 | - | -16,88 | D | B | 12,69 |
| İmalat Sanayi Kapasite Kullanım Oranı (%) | TCMB | A | 3 | 73,5 | 75,3 | 75,2 | 73,5 | 75,4 | 76,0 | 76,8 | 77,1 | 76,1 | 77,3 | 77,4 | 78,0 | 77,5 | 76,2 | 76,4 | 76,2 | -0,26 | D | B | 3,67 |
| İmalat Satınalma Yöneticileri Endeksi (PMI) | MARKIT/ISO | A | 3 | 50,9 | 50,1 | 50,1 | 50,9 | 51,5 | 51,5 | 51,5 | 49,9 | 49,0 | 49,1 | 48,4 | 49,3 | 49,0 | 49,2 | 50,2 | 50,0 | -0,40 | D | D | -1,77 |
| Ekonomik Güven Endeksi | TÜİK | A | 3 | 98,8 | 99,3 | 99,1 | 98,8 | 102,2 | 103,7 | 101,1 | 99,3 | 94,1 | 95,4 | 96,5 | 95,3 | 96,4 | 99,4 | 99,0 | 100,0 | 1,01 | B | B | 1,21 |
| Tüketici Güven Endeksi | TÜİK | A | 3 | 80,1 | 79,1 | 82,5 | 80,1 | 87,5 | 91,1 | 85,1 | 80,1 | 68,0 | 71,5 | 74,6 | 75,5 | 77,4 | 80,4 | 79,3 | 79,4 | 0,13 | B | D | -0,87 |
| Genel Ekonomik Durum Beklentisi Endeksi | TÜİK | A | 3 | 83,0 | 82,7 | 85,8 | 83,0 | 95,2 | 100,5 | 92,7 | 82,2 | 63,1 | 68,0 | 72,9 | 73,4 | 75,8 | 77,2 | 74,6 | 74,9 | 0,40 | B | D | -9,76 |
| Otomobil Satın Alma İhtimali Endeksi | TÜİK | A | 3 | 14,8 | 13,3 | 13,8 | 14,8 | 17,1 | 19,3 | 16,7 | 15,6 | 13,0 | 12,3 | 13,0 | 15,5 | 16,9 | 16,0 | 17,7 | 19,2 | 8,47 | B | B | 29,73 |
| Perakende Güven Endeksi (%) | TEPAV | A | 2 | -10,0 | -9,0 | -4,0 | -7,5 | -3,0 | -10,8 | -10,4 | -17,3 | 4,2 | 9,4 | -13,8 | -10,1 | -13,8 | -11,2 | -16,0 | - | 36,16 | B | B | 37,90 |
| Tüketici Fiyat Endeksi (%) | TÜİK | A | 3 | 2,29 | 6,65 | 3,15 | 2,29 | 2,39 | 0,04 | 3,92 | 9,49 | 9,09 | 4,75 | 3,43 | 3,28 | 2,93 | 6,70 | 4,50 | 3,16 | -29,78 | - | - | 37,99 |

* B: Büyüme, D: Daralma

* Y: Yıllık, A: Aylık

TÜRKİYE OTOMOTİV PAZARI & BÜYÜME

- 1 Otomobil+LCV Perakende Satış (x bin adet)
- 2 Otomobil Perakende Satış (x bin adet)
- 3 Hafif Ticari Araç Perakende Satış (x bin adet)
- 4 Tüketici Taahhüt Kredisi Gelişimi (x milyar TL)
- 5 Konut Satış İstatistikleri (x bin adet)
- 6 İhracat (x milyar dolar)
- 7 İthalat (x milyar dolar)
- 8 Dış Ticaret Dengesi (x milyar dolar)
- 9 Cari Açık (x milyar dolar)
- 10 İşsizlik (%)
- 11 Sanayi Üretim Endeksi
- 12 İmalat Sanayi Kapasite Kullanım Oranı (%)
- 13 İmalat Satınalma Yöneticileri Endeksi (PMI)
- 14 Ekonomik Güven Endeksi
- 15 Tüketici Güven Endeksi
- 16 Genel Ekonomik Durum Beklentisi Endeksi
- 17 Otomobil Satın Alma İhtimali Endeksi
- 18 Perakende Güven Endeksi (%)

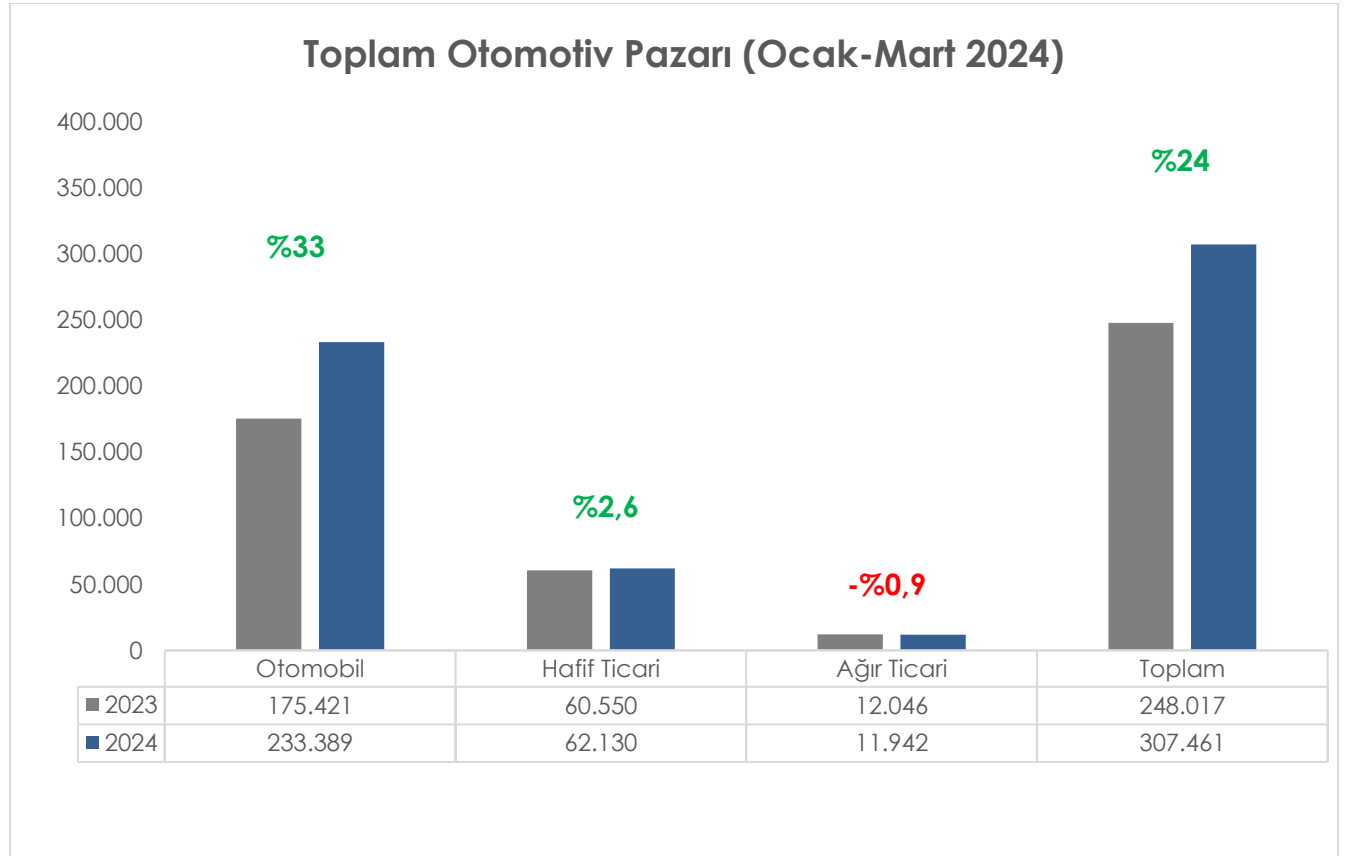


TÜRKİYE OTOMOTİV PAZARI

SEKTÖREL DEĞERLENDİRME

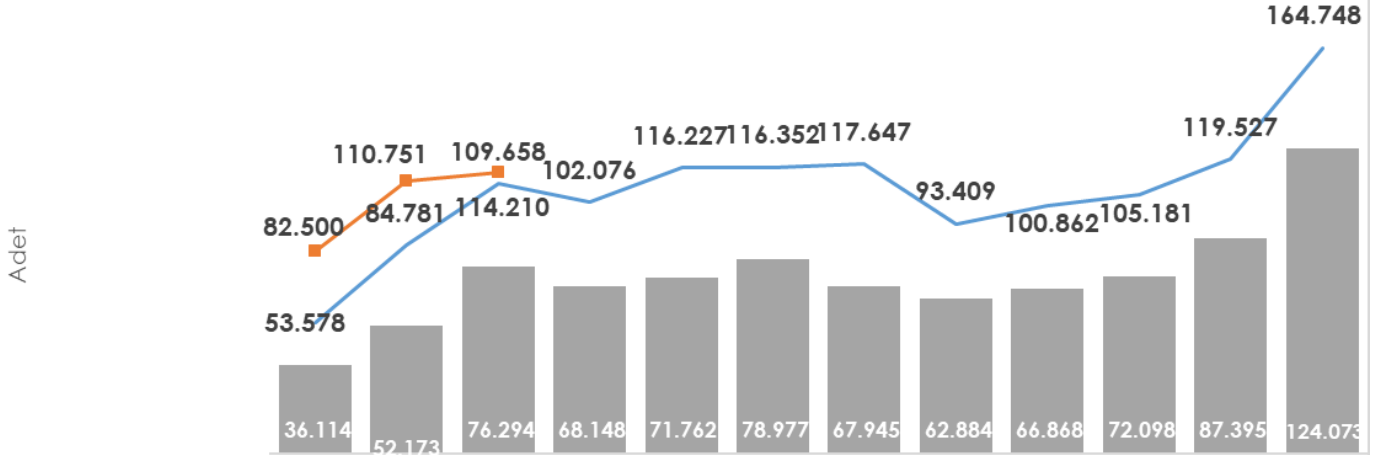
Türkiye otomotiv sektörü toplam pazarı, 2024 yılının Mart ayında, bir önceki yılın aynı ayına göre %4,2 artarak 114.210 adet, üretim %4,3 azalarak 136.611 adet ve ihracat %3,9 azalarak 91.985 adet oldu. İhracat değeri ise %2,3 oranında artarak 3 milyar 270 milyon dolar seviyesine ulaştı.

| DÖNEM | Pazar* | Üretim | İthalat* | İhracat | İhracat** | |
|---------------|--------|-----------|-----------|---------|-----------|----------------|
| | (adet) | (adet) | (adet) | (Adet) | (\$) | |
| Mart | 2023 | 109.658 | 142.799 | 63.697 | 95.701 | 3.356.020.941 |
| | 2024 | 114.210 | 136.611 | 78.291 | 91.985 | 3.269.731.119 |
| | (%) | 4,2 | -4,3 | 22,9 | -3,9 | -2,6 |
| Ocak- Mart | 2023 | 248.017 | 366.597 | 145.057 | 253.845 | 8.814.482.228 |
| | 2024 | 307.461 | 377.070 | 204.558 | 256.511 | 9.221.543.973 |
| | (%) | 24,0 | 2,9 | 41,0 | 1,1 | 4,6 |
| Son 12 Ay | 2023 | 915.168 | 1.416.511 | 508.518 | 998.420 | 32.763.906.630 |
| | 2024 | 1.343.490 | 1.478.866 | 875.327 | 1.020.913 | 36.095.051.563 |
| | (%) | 46,8 | 4,4 | 72,1 | 2,3 | 10,2 |



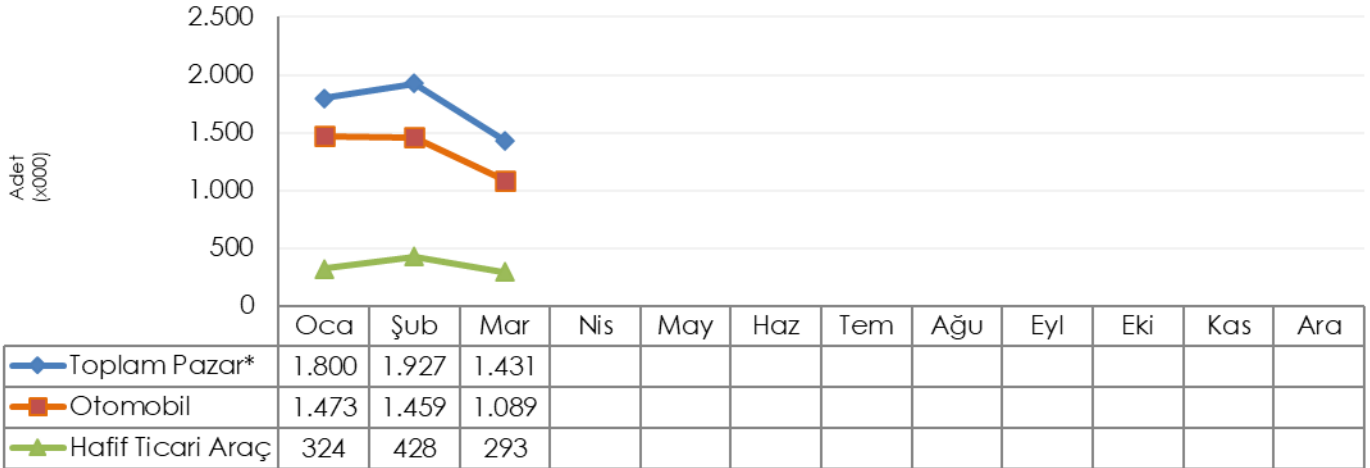
Türkiye otomotiv pazarı, 10 yıllık Mart ayı ortalama satışlarına göre %49,7 artış gösterdi.

Otomotiv Pazarı



| | Ocak | Şubat | Mart | Nisan | Mayıs | Haz. | Tem. | Ağus | Eylül | Ekim | Kasım | Aralık |
|-----------------------|--------|---------|---------|---------|---------|---------|---------|---------|---------|---------|---------|---------|
| 10 Yıllık Ort. | 36.114 | 52.173 | 76.294 | 68.148 | 71.762 | 78.977 | 67.945 | 62.884 | 66.868 | 72.098 | 87.395 | 124.073 |
| 2023 | 53.578 | 84.781 | 109.658 | 102.076 | 116.227 | 116.352 | 117.647 | 93.409 | 100.862 | 105.181 | 119.527 | 164.748 |
| 2024 | 82.500 | 110.751 | 114.210 | | | | | | | | | |
| 24/23 | 54,0% | 30,6% | 4,2% | -100,0% | -100,0% | -100,0% | -100,0% | -100,0% | -100,0% | -100,0% | -100,0% | -100,0% |
| 24/10 Yıllık Ortalama | 128,4% | 112,3% | 49,7% | -100,0% | -100,0% | -100,0% | -100,0% | -100,0% | -100,0% | -100,0% | -100,0% | -100,0% |

2024 Yılı Mevsimsellik ve Takvim Etkisinden Arındırılmış Yıllık Satış Temposu (SAAR)

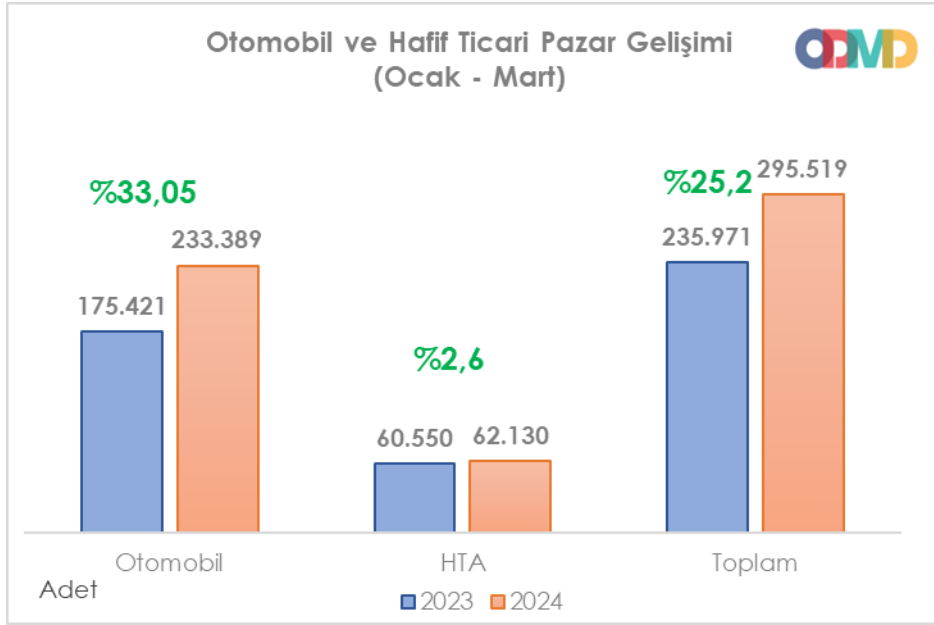


Otomobil ve Hafif Ticari Araç Pazarı

(Mart, Ocak-Mart 2024)

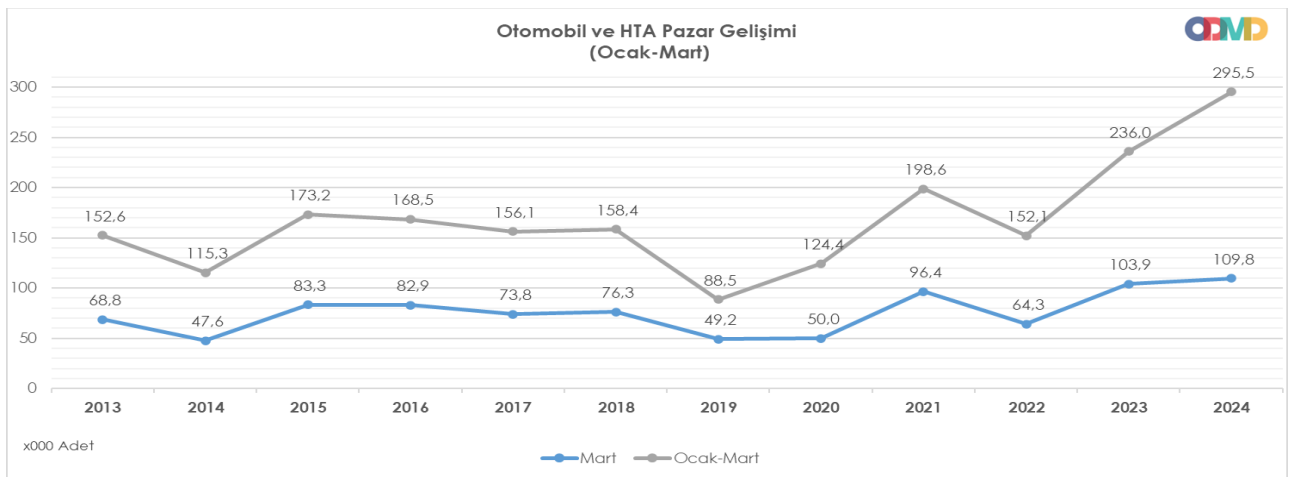
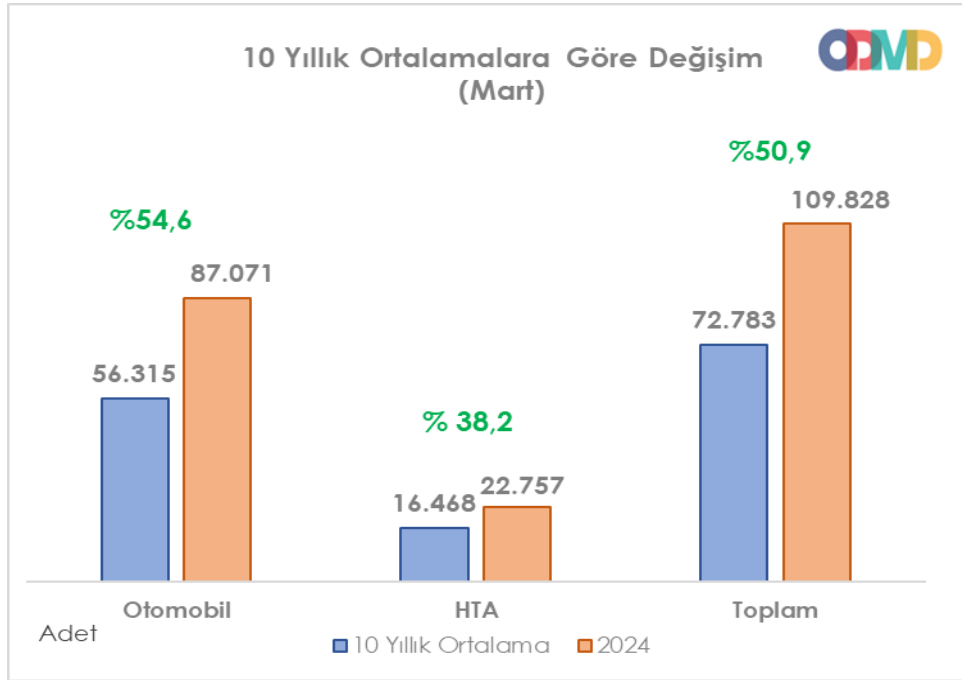
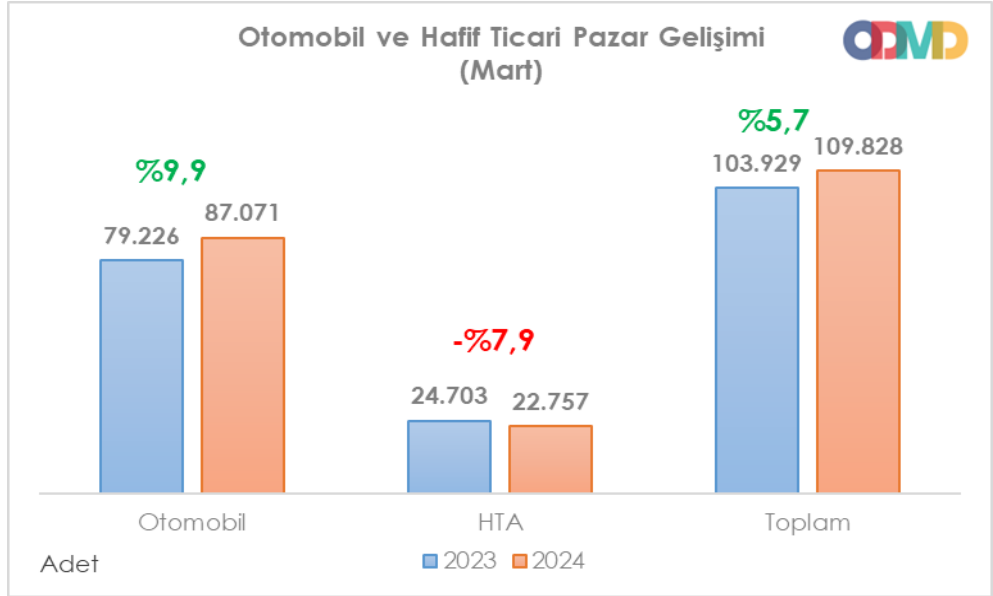
2024 yılı Ocak-Mart döneminde otomobil ve hafif ticari araç pazarı %25,2 oranında arttı.

- Türkiye otomobil ve hafif ticari araç toplam pazarı, 2024 yılı Ocak-Mart döneminde bir önceki yılın aynı dönemine göre %25,2 oranında artarak 295.519 adet olarak gerçekleşti.
- Otomobil satışları, 2024 yılı Ocak-Mart döneminde geçen yıla göre %33,05 oranında artarak 233.389 adet, hafif ticari araç pazarı %2,6 artarak 62.130 adet oldu.



Otomobil ve hafif ticari araç pazarı 2024 Mart ayında %5,7 otomobil pazarı %9,9 artarken, hafif ticari araç pazarı ise %7,9 oranında azaldı.

- 2024 yılı Mart ayı otomobil ve hafif ticari araç pazarı 2023 yılı Mart ayına göre %5,7 artarak 109.828 adet oldu.
- 2024 Mart ayında otomobil satışları bir önceki yılın aynı ayına göre %9,9 artarak 87.071 adet olurken, hafif ticari araç pazarı %7,9 azalarak 22.757 adet oldu.
- Otomobil ve hafif ticari araç pazarı 10 yıllık Mart ayı ortalama satışlara göre %50,9 arttı.
- Otomobil pazarı, 10 yıllık Mart ayı ortalama satışlara göre %54,6 artış gösterdi.
- Hafif ticari araç pazarı, 10 yıllık Mart ayı ortalama satışlara göre %38,2 arttı.



Ek 1: Otomobil ve Hafif Ticari Araç Pazarı, 10 Yıllık Ortalama ile Yıllara Göre Gelişim Grafiği ve Tablosu

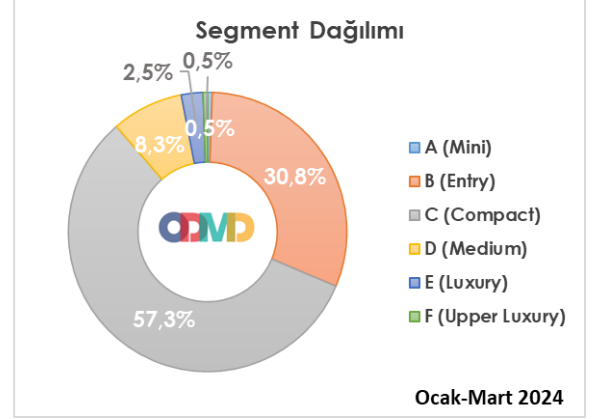
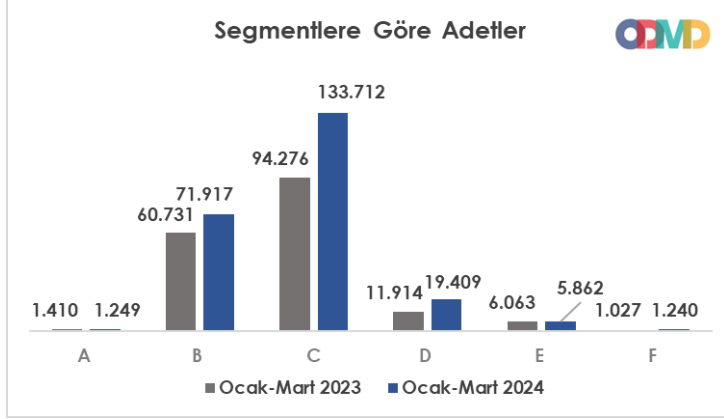
Ek 2: Otomobil Pazarı, 10 Yıllık Ortalama ile Yıllara Göre Gelişim Grafiği ve Tablosu

Ek 3: Hafif Ticari Araç Pazarı, 10 Yıllık Ortalama ile Yıllara Göre Gelişim Grafiği ve Tablosu

Otomobil Pazar Analizi (Ocak-Mart 2024)

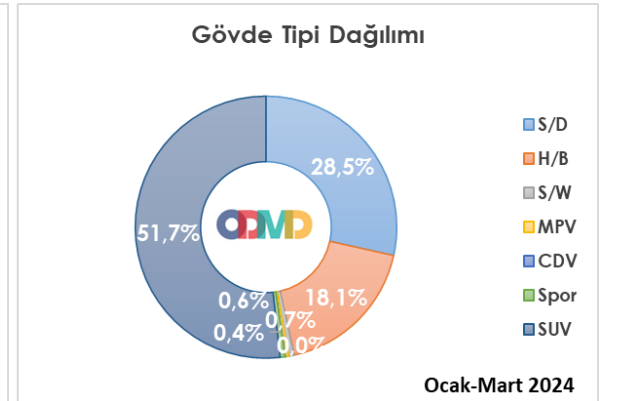
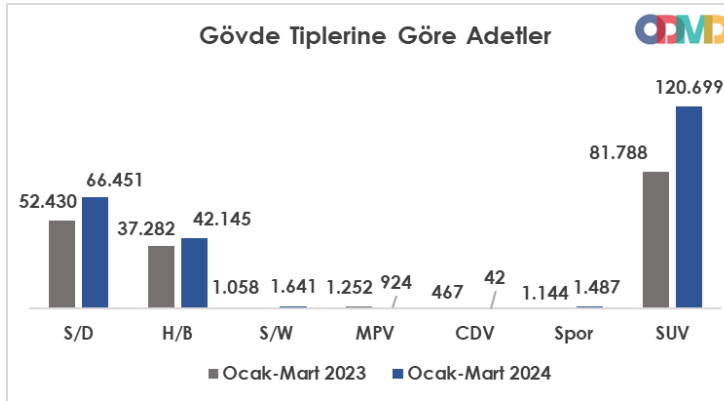
Otomobil pazarı segmentlere göre;

- Pazarın %88,6'sını vergi oranları düşük olan A, B ve C segmentlerindeki araçlar oluşturdu.
- C segmenti otomobiller 133.712 adetle %57,3 pay,
- B segmenti otomobiller 71.917 adetle %30,8 pay aldı.



Otomobil pazarı gövde tiplerine göre;

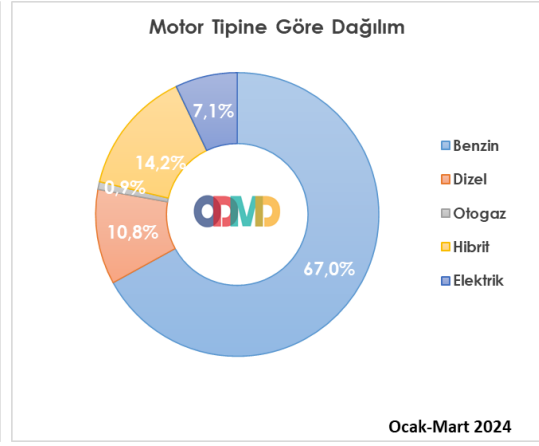
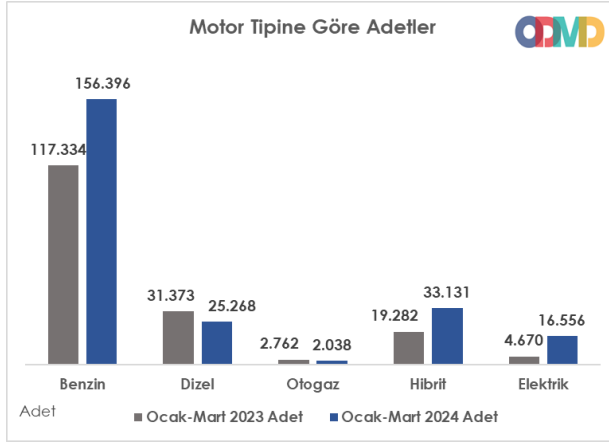
- Gövde tiplerine göre değerlendirildiğinde ise en çok tercih edilen gövde tipi SUV otomobiller (%51,7 pay, 120.699 adet) oldu.
- SUV otomobilleri, %28,5 pay ve 66.451 adet satış ile Sedan,
- %18,1 pay ve 42.145 adet satış ile H/B otomobiller takip etti.



Ek 4: Segment ve Gövde Tipine Göre Adetler, Paylar ve Değişimler Tablosu

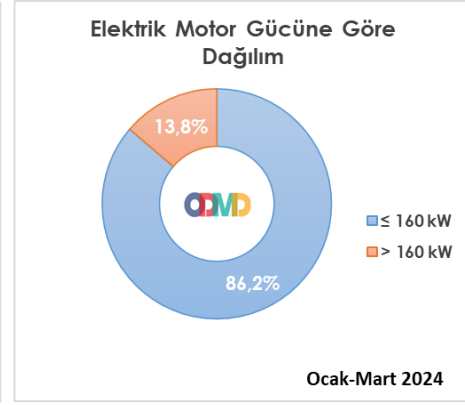
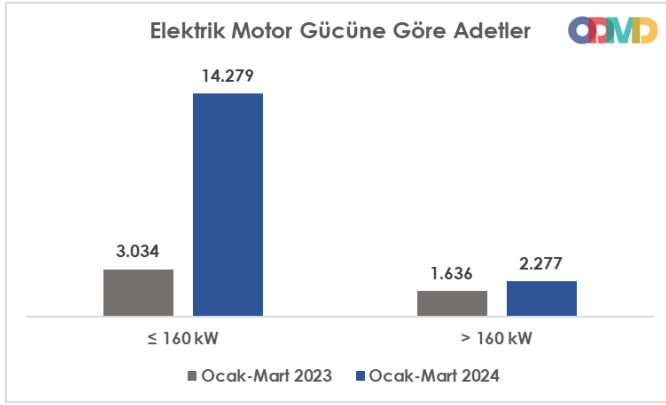
Otomobil pazarı motor tipine göre;

- Benzinli otomobil satışları 156.396 adetle %67 pay,
- Hibrit otomobil satışları 33.131 adetle %14,2 pay,
- Dizel otomobil satışları 25.268 adetle %10,8 pay,
- Elektrikli otomobil satışları 16.556 adetle %7,1 pay ve
- Otogazlı otomobil satışları 2.038 adetle %0,9 pay aldı.



Elektrikli otomobil pazarı elektrik motor gücüne göre;

- 160 kW altındaki elektrikli otomobil satışları %370,6 artarak %6,1 pay,
- 160 kW üstü elektrikli otomobil satışları %39,2 artarak %1 pay aldı.



Otomobil pazarı motor hacmine göre;

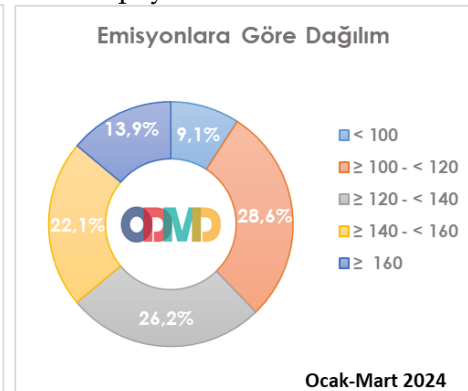
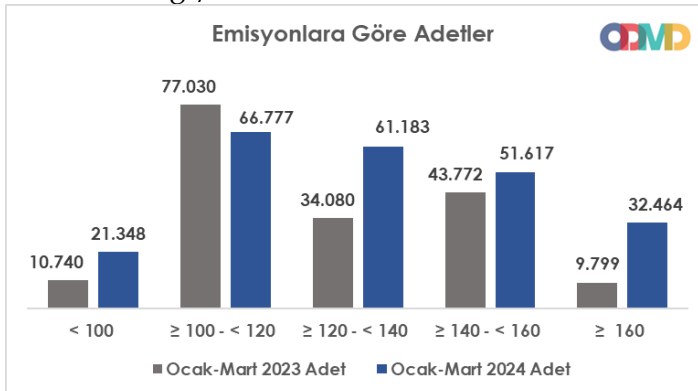
- 1600cc altındaki otomobil satışları %21,5 artarak %78 pay,
- 1600-2000cc aralığındaki otomobil satışları %14,6 azalarak %0,5 pay,
- 2000cc üstü otomobil satışları %59,3 artarak %0,2 pay aldı.

Ek 5: Motor Tipine Göre Adetler, Paylar ve Değişimler Tablosu

Ek 6: Motor Hacmine Göre Adetler, Paylar ve Değişimler Tablosu

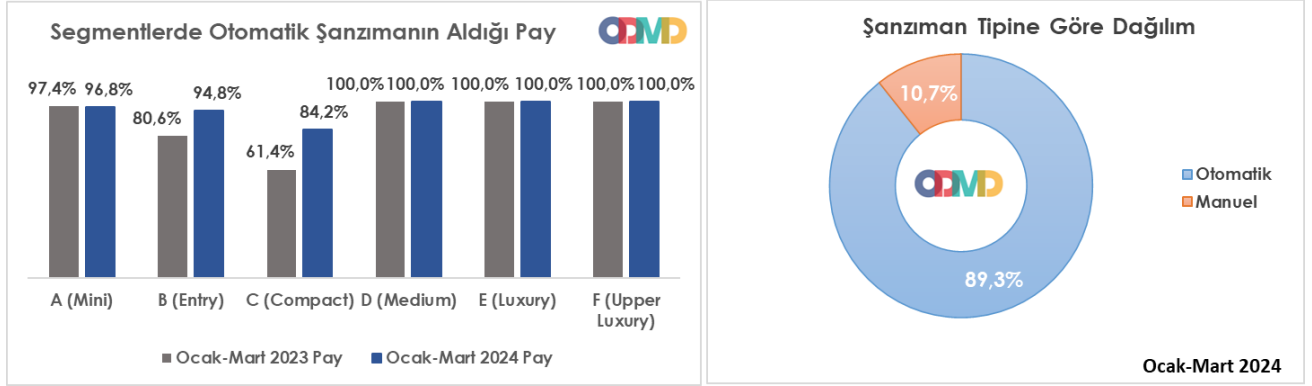
Otomobil pazarı emisyon seviyelerine göre;

- 100-120 gr/km arasındaki otomobiller 66.777 adetle %28,6 pay,
- 120-140 gr/km arasındaki otomobiller 61.183 adetle %26,2 pay aldı.



Ek 7: Emisyon Değerlerine Göre Adetler, Paylar ve Değişimler Tablosu

Otomatik şanzımanlı otomobiller; 280.441 adetle %89,3 pay alırken, manuel şanzımanlı otomobiller 24.948 adetle %10,7 pay aldı.

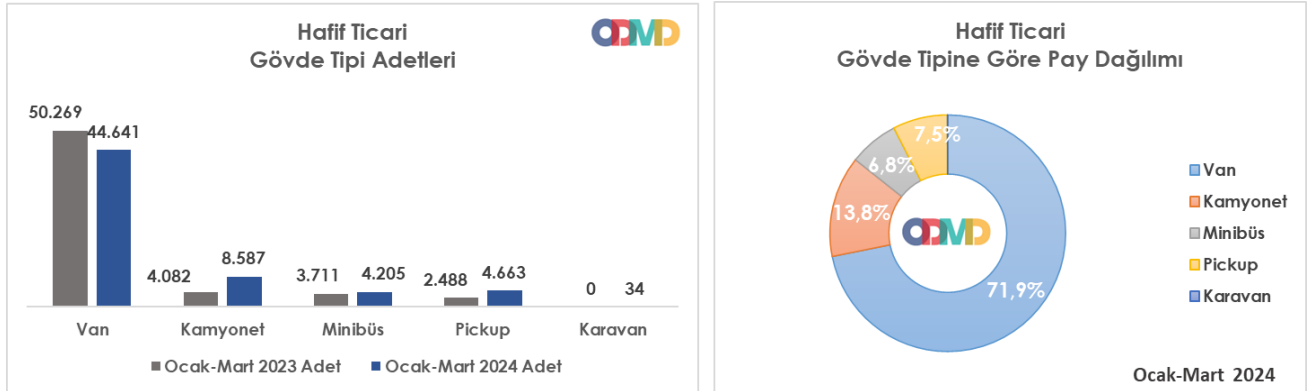


Ek 8: Otomatik Şanzıman Tipine Göre Adetler, Paylar ve Değişimler Tablosu

Hafif Ticari Araç Pazarı (Ocak-Mart 2024)

Hafif ticari araç pazarı gövde tipine göre;

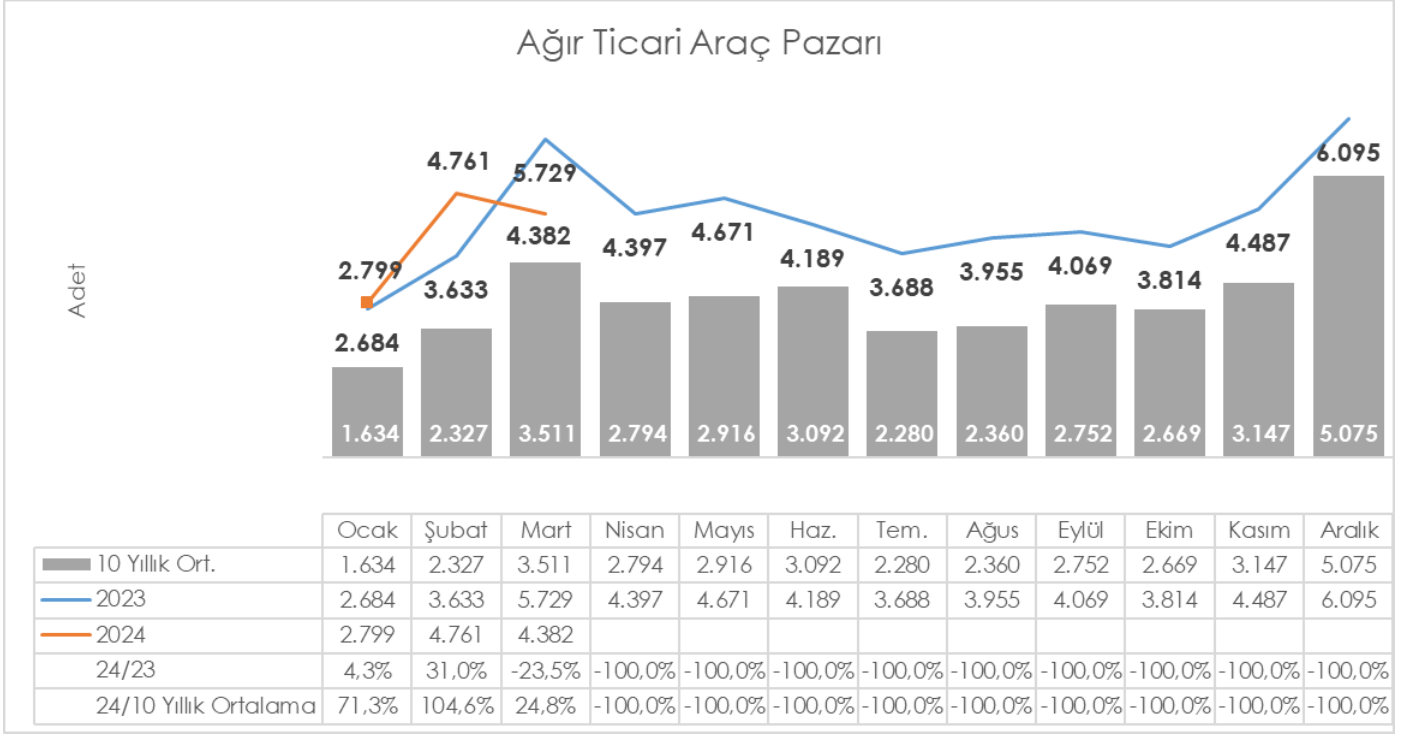
- Van gövde tipi %71,9 pay ve 44.641 adet ile en çok tercih edilen gövde tipi olurken;
- Kamyonet gövde tipi %13,8 pay ve 8.587 adetle 2. sırada yer aldı.



Ek 9: Hafif Ticari Araç Gövde Tipine Göre Adetler, Paylar ve Değişimler Tablosu

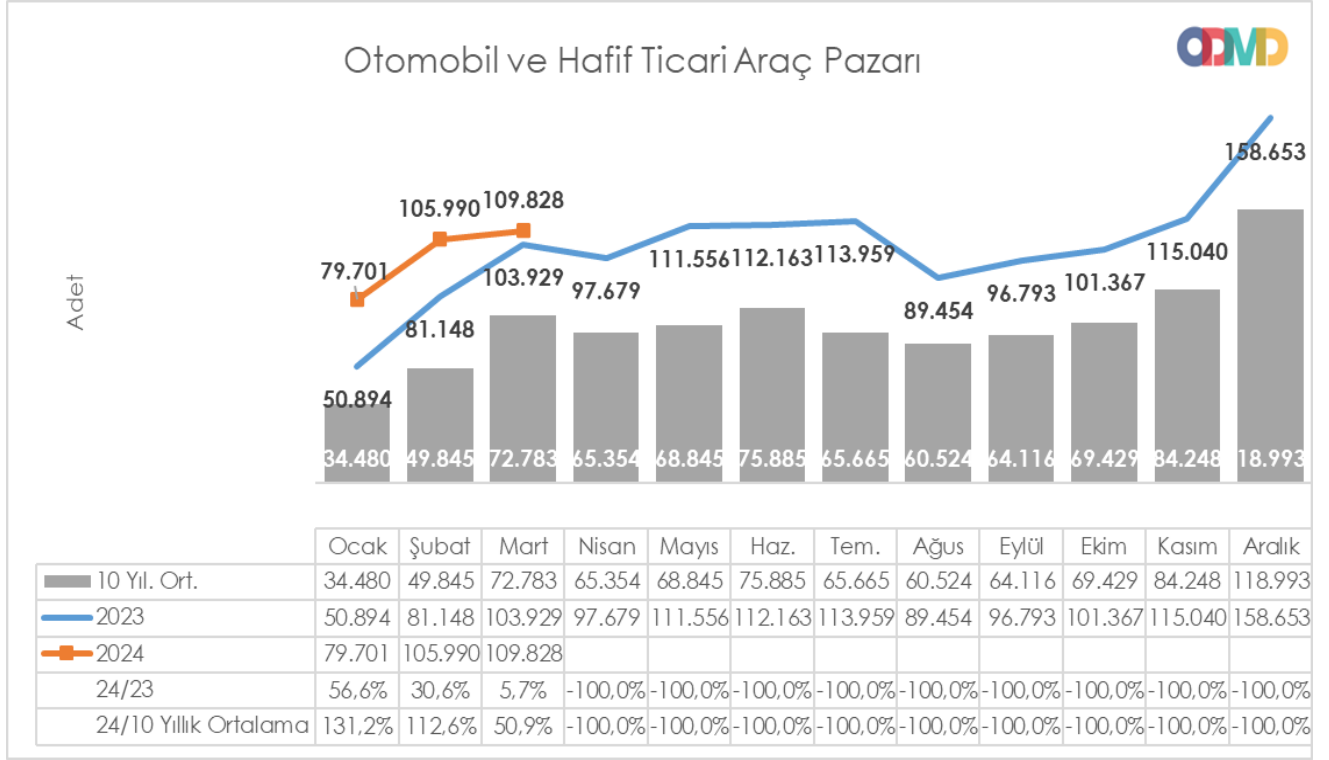
Ağır Ticari Araç Pazarı

(Ocak-Mart 2024)



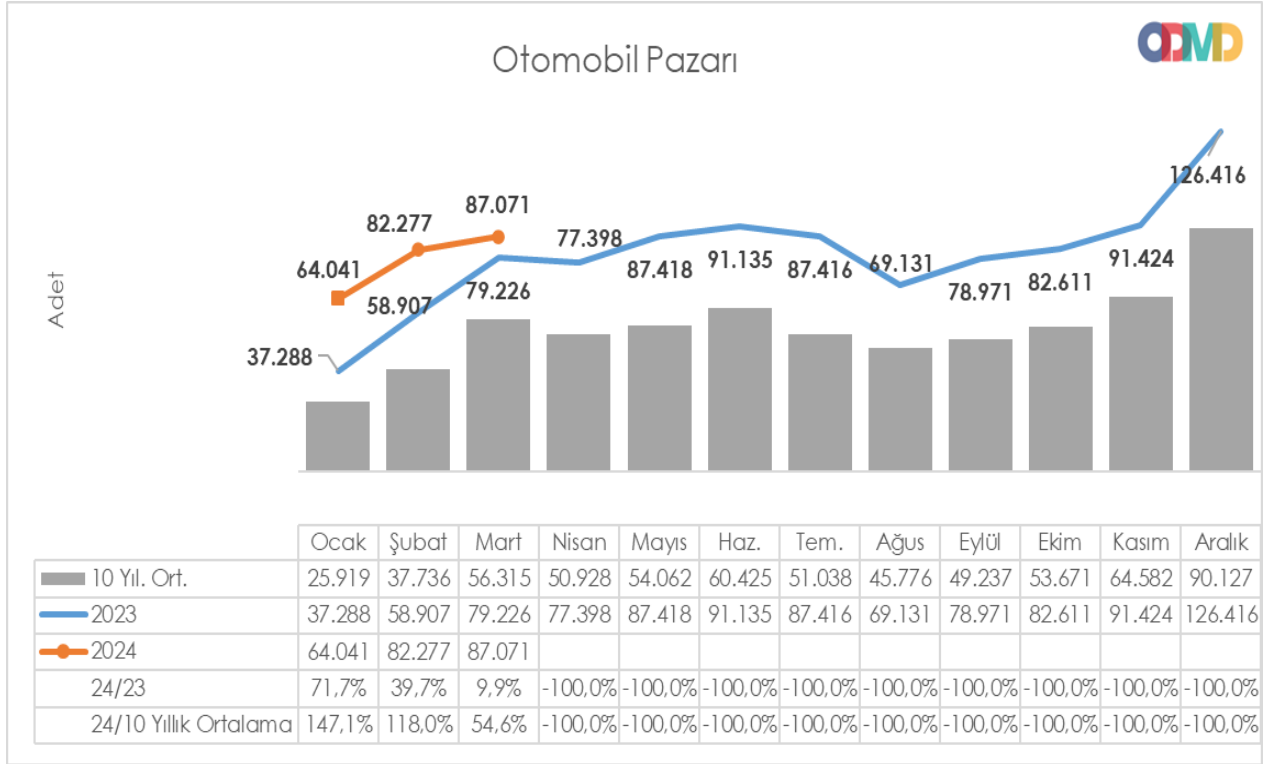
Ekler

Ek 1: Otomobil ve Hafif Ticari Araç Pazarı, 10 Yıllık Ortalama ile Yıllara Göre Gelişim Grafiği ve Tablosu



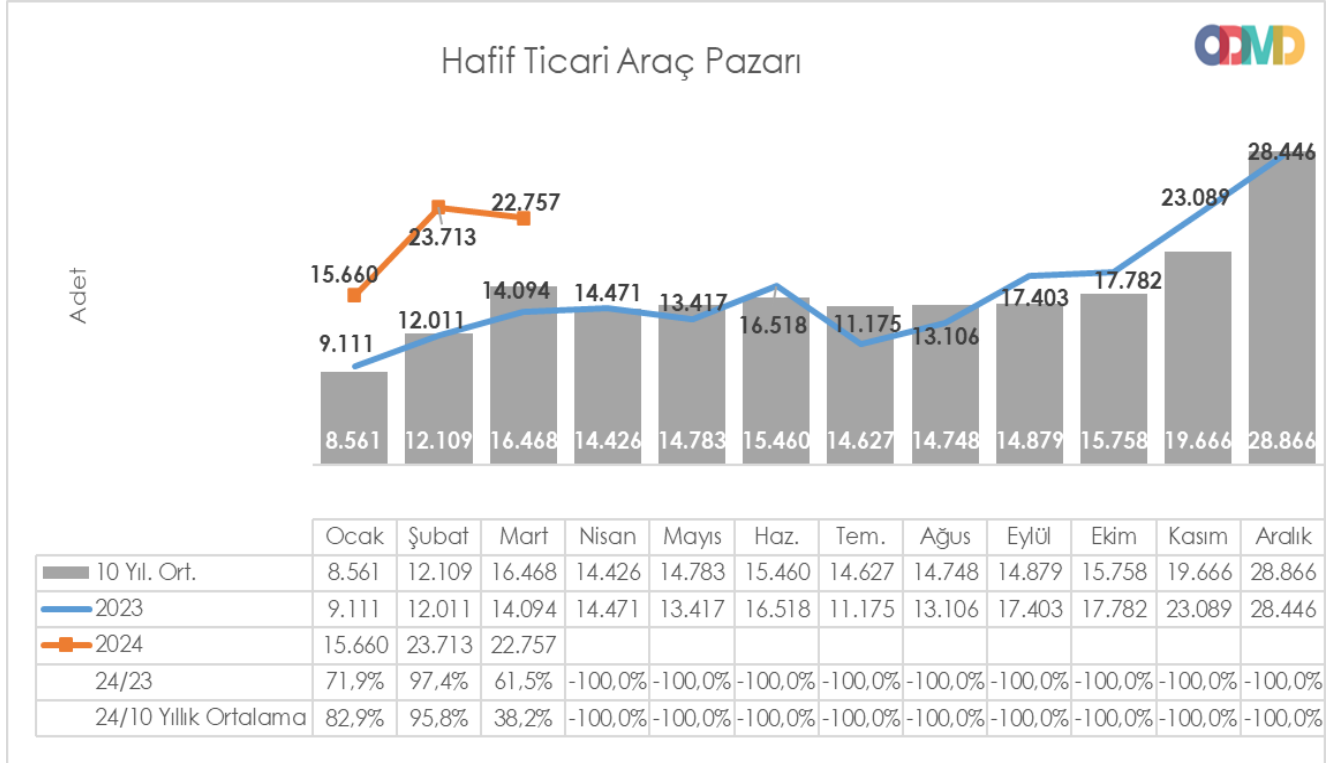
| YIL | Ocak | Şubat | Mart | Nisan | Mayıs | Haziran | Temmuz | Ağustos | Eylül | Ekim | Kasım | Aralık | Toplam |
|----------------|--------|---------|---------|---------|---------|---------|---------|---------|---------|---------|---------|---------|------------------|
| 2010 | 20.095 | 31.172 | 51.769 | 54.946 | 59.377 | 60.896 | 61.345 | 61.764 | 63.814 | 73.404 | 73.962 | 148.369 | 760.913 |
| 2011 | 44.892 | 58.663 | 78.403 | 77.695 | 80.646 | 81.573 | 63.044 | 58.406 | 60.129 | 69.421 | 63.657 | 127.910 | 864.439 |
| 2012 | 29.545 | 41.324 | 64.884 | 62.949 | 70.863 | 71.067 | 62.304 | 58.148 | 69.629 | 59.938 | 71.710 | 115.400 | 777.761 |
| 2013 | 35.523 | 48.307 | 68.774 | 73.575 | 81.468 | 74.096 | 71.596 | 65.043 | 67.963 | 58.014 | 79.301 | 129.718 | 853.378 |
| 2014 | 32.670 | 35.021 | 47.581 | 53.305 | 58.121 | 60.163 | 59.907 | 60.199 | 66.531 | 66.573 | 80.621 | 146.989 | 767.681 |
| 2015 | 34.615 | 55.331 | 83.302 | 91.602 | 81.542 | 86.158 | 83.836 | 82.577 | 64.025 | 64.255 | 84.601 | 156.173 | 968.017 |
| 2016 | 32.713 | 52.825 | 82.948 | 84.887 | 93.904 | 91.540 | 58.533 | 71.556 | 67.593 | 83.000 | 122.309 | 141.912 | 983.720 |
| 2017 | 35.323 | 46.965 | 73.802 | 75.988 | 85.422 | 83.658 | 82.297 | 72.536 | 71.352 | 91.752 | 100.859 | 136.240 | 956.194 |
| 2018 | 35.076 | 47.009 | 76.345 | 71.126 | 72.755 | 51.037 | 52.734 | 34.346 | 23.028 | 21.571 | 58.204 | 77.706 | 620.937 |
| 2019 | 14.373 | 24.875 | 49.221 | 30.971 | 33.016 | 42.688 | 17.927 | 26.246 | 41.992 | 49.075 | 58.176 | 90.500 | 479.060 |
| 2020 | 27.273 | 47.122 | 50.008 | 26.457 | 32.235 | 70.973 | 87.401 | 61.533 | 90.619 | 94.733 | 80.141 | 104.293 | 772.788 |
| 2021 | 43.728 | 58.504 | 96.428 | 61.488 | 54.734 | 79.819 | 47.849 | 58.454 | 57.141 | 56.746 | 60.216 | 62.243 | 737.350 |
| 2022 | 38.131 | 49.652 | 64.267 | 60.035 | 65.167 | 80.652 | 52.206 | 48.336 | 62.084 | 65.222 | 82.311 | 115.220 | 783.283 |
| 2023 | 50.894 | 81.148 | 103.929 | 97.679 | 111.556 | 112.163 | 113.959 | 89.454 | 96.793 | 101.367 | 115.040 | 158.653 | 1.232.635 |
| 2024 | 79.701 | 105.990 | 109.828 | | | | | | | | | | 295.519 |
| 10 Yıllık Ort. | 34.480 | 49.845 | 72.783 | 65.354 | 68.845 | 75.885 | 65.665 | 60.524 | 64.116 | 69.429 | 84.248 | 118.993 | 792.241 |
| % | 131,2% | 112,6% | 50,9% | -100,0% | -100,0% | -100,0% | -100,0% | -100,0% | -100,0% | -100,0% | -100,0% | -100,0% | |

Ek 2: Otomobil Pazarı, 10 Yıllık Ortalama ile Yıllara Göre Gelişim Grafiği ve Tablosu



| YIL | Ocak | Şubat | Mart | Nisan | Mayıs | Haziran | Temmuz | Ağustos | Eylül | Ekim | Kasım | Aralık | Toplam |
|----------------|--------|--------|--------|---------|---------|---------|---------|---------|---------|---------|---------|---------|----------------|
| 2010 | 12.594 | 20.651 | 33.958 | 36.549 | 40.467 | 42.086 | 41.399 | 42.222 | 42.477 | 47.859 | 50.061 | 99.461 | 509.784 |
| 2011 | 29.868 | 39.004 | 54.023 | 53.835 | 56.302 | 56.714 | 43.518 | 38.875 | 39.964 | 47.508 | 44.951 | 88.957 | 593.519 |
| 2012 | 21.077 | 29.189 | 47.270 | 45.645 | 50.460 | 50.849 | 44.531 | 41.236 | 49.360 | 43.440 | 52.297 | 80.926 | 556.280 |
| 2013 | 25.835 | 36.814 | 51.785 | 56.999 | 62.383 | 58.290 | 55.712 | 51.611 | 52.925 | 46.985 | 64.117 | 101.199 | 664.655 |
| 2014 | 24.368 | 27.167 | 37.812 | 42.769 | 46.379 | 47.278 | 46.602 | 45.131 | 49.262 | 50.814 | 59.695 | 110.054 | 587.331 |
| 2015 | 24.498 | 40.817 | 61.676 | 70.211 | 62.878 | 67.766 | 64.218 | 61.753 | 47.088 | 47.954 | 62.397 | 114.340 | 725.596 |
| 2016 | 23.358 | 40.588 | 63.975 | 65.618 | 73.832 | 71.111 | 45.566 | 53.977 | 51.340 | 63.746 | 95.783 | 108.044 | 756.938 |
| 2017 | 25.689 | 34.658 | 55.616 | 57.998 | 65.799 | 66.164 | 62.384 | 54.890 | 53.423 | 70.488 | 75.956 | 99.694 | 722.759 |
| 2018 | 26.611 | 35.901 | 59.798 | 55.108 | 57.227 | 41.225 | 42.024 | 26.976 | 17.595 | 16.809 | 46.204 | 60.843 | 486.321 |
| 2019 | 10.979 | 19.205 | 38.628 | 24.416 | 27.126 | 36.024 | 15.398 | 21.544 | 35.308 | 39.996 | 47.803 | 70.829 | 387.256 |
| 2020 | 22.016 | 37.727 | 39.887 | 21.825 | 25.073 | 57.067 | 69.427 | 44.372 | 71.296 | 76.341 | 64.357 | 80.721 | 610.109 |
| 2021 | 35.358 | 44.749 | 76.357 | 48.375 | 43.138 | 62.348 | 36.311 | 44.756 | 43.408 | 40.512 | 42.982 | 43.559 | 561.853 |
| 2022 | 29.020 | 37.641 | 50.173 | 45.564 | 51.750 | 64.134 | 41.031 | 35.230 | 44.681 | 47.440 | 59.222 | 86.774 | 592.660 |
| 2023 | 37.288 | 58.907 | 79.226 | 77.398 | 87.418 | 91.135 | 87.416 | 69.131 | 78.971 | 82.611 | 91.424 | 126.416 | 967.341 |
| 2024 | 64.041 | 82.277 | 87.071 | | | | | | | | | | 233.389 |
| 10 Yıllık Ort. | 25.919 | 37.736 | 56.315 | 50.928 | 54.062 | 60.425 | 51.038 | 45.776 | 49.237 | 53.671 | 64.582 | 90.127 | 609.548 |
| % | 147,1% | 118,0% | 54,6% | -100,0% | -100,0% | -100,0% | -100,0% | -100,0% | -100,0% | -100,0% | -100,0% | -100,0% | |

Ek 3: Hafif Ticari Araç Pazarı, 10 Yıllık Ortalama ile Yıllara Göre Gelişim Grafiği ve Tablosu



| YIL | Ocak | Şubat | Mart | Nisan | Mayıs | Haziran | Temmuz | Ağustos | Eylül | Ekim | Kasım | Aralık | Toplam |
|----------------|--------|--------|--------|---------|---------|---------|---------|---------|---------|---------|---------|---------|----------------|
| 2010 | 7.501 | 10.521 | 17.811 | 18.397 | 18.910 | 18.810 | 19.946 | 19.542 | 21.337 | 25.545 | 23.901 | 48.908 | 251.129 |
| 2011 | 15.024 | 19.659 | 24.380 | 23.860 | 24.344 | 24.859 | 19.526 | 19.531 | 20.165 | 21.913 | 18.706 | 38.953 | 270.920 |
| 2012 | 8.468 | 12.135 | 17.614 | 17.304 | 20.403 | 20.218 | 17.773 | 16.912 | 20.269 | 16.498 | 19.413 | 34.474 | 221.481 |
| 2013 | 9.688 | 11.493 | 16.989 | 16.576 | 19.085 | 15.806 | 15.884 | 13.432 | 15.038 | 11.029 | 15.184 | 28.519 | 188.723 |
| 2014 | 8.302 | 7.854 | 9.769 | 10.536 | 11.742 | 12.885 | 13.305 | 15.068 | 17.269 | 15.759 | 20.926 | 36.935 | 180.350 |
| 2015 | 10.117 | 14.514 | 21.626 | 21.391 | 18.664 | 18.392 | 19.618 | 20.824 | 16.937 | 16.301 | 22.204 | 41.833 | 242.421 |
| 2016 | 9.355 | 12.237 | 18.973 | 19.269 | 20.072 | 20.429 | 12.967 | 17.579 | 16.253 | 19.254 | 26.526 | 33.868 | 226.782 |
| 2017 | 9.634 | 12.307 | 18.186 | 17.990 | 19.623 | 17.494 | 19.913 | 17.646 | 17.929 | 21.264 | 24.903 | 36.546 | 233.435 |
| 2018 | 8.465 | 11.108 | 16.547 | 16.018 | 15.528 | 9.812 | 10.710 | 7.370 | 5.433 | 4.762 | 12.000 | 16.863 | 134.616 |
| 2019 | 3.394 | 5.670 | 10.593 | 6.555 | 5.890 | 6.664 | 2.529 | 4.702 | 6.684 | 9.079 | 10.373 | 19.671 | 91.804 |
| 2020 | 5.257 | 9.395 | 10.121 | 4.632 | 7.162 | 13.906 | 17.974 | 17.161 | 19.323 | 18.392 | 15.784 | 23.572 | 162.679 |
| 2021 | 8.370 | 13.755 | 20.071 | 13.113 | 11.596 | 17.471 | 11.538 | 13.698 | 13.733 | 16.234 | 17.234 | 18.684 | 175.497 |
| 2022 | 9.111 | 12.011 | 14.094 | 14.471 | 13.417 | 16.518 | 11.175 | 13.106 | 17.403 | 17.782 | 23.089 | 28.446 | 190.623 |
| 2023 | 13.606 | 22.241 | 24.703 | 20.281 | 24.138 | 21.028 | 26.543 | 20.323 | 17.822 | 18.756 | 23.616 | 32.237 | 265.294 |
| 2024 | 15.660 | 23.713 | 22.757 | | | | | | | | | | 62.130 |
| 10 Yıllık Ort. | 8.561 | 12.109 | 16.468 | 14.426 | 14.783 | 15.460 | 14.627 | 14.748 | 14.879 | 15.758 | 19.666 | 28.866 | 182.693 |
| % | 82,9% | 95,8% | 38,2% | -100,0% | -100,0% | -100,0% | -100,0% | -100,0% | -100,0% | -100,0% | -100,0% | -100,0% | |

Mart 2024 Verileri

Ek 4: Segment ve Gövde Tipine Göre Dağılım Tablosu

| Mart 2024 | 1 | 2 | 3 | 4 | 5 | 6 | 7 | | |
|------------------|---------------|---------------|-------------|-------------|-------------|-------------|---------------|---------------|-------|
| Segment | S/D | H/B | S/W | MPV | CDV | Spor | SUV | Toplam | Pay |
| A (Mini) | 0 | 516 | 0 | 0 | 0 | 28 | 91 | 635 | 0,7% |
| B (Entry) | 3.090 | 12.090 | 0 | 0 | 9 | 14 | 12.516 | 27.719 | 31,8% |
| C (Compact) | 16.667 | 3.391 | 180 | 213 | 0 | 516 | 27.482 | 48.449 | 55,6% |
| D (Medium) | 1.802 | 96 | 395 | 0 | 0 | 24 | 5.335 | 7.652 | 8,8% |
| E (Luxury) | 1.124 | 0 | 23 | 5 | 0 | 47 | 921 | 2.120 | 2,4% |
| F (Upper Luxury) | 259 | 1 | 5 | 0 | 0 | 20 | 211 | 496 | 0,6% |
| Toplam | 22.942 | 16.094 | 603 | 218 | 9 | 649 | 46.556 | 87.071 | |
| Pay | 26,3% | 18,5% | 0,7% | 0,3% | 0,0% | 0,7% | 53,5% | 100,00 | |

| Mart 2023 | 1 | 2 | 3 | 4 | 5 | 6 | 7 | | |
|------------------|---------------|---------------|-------------|-------------|-------------|-------------|---------------|---------------|-------|
| Segment | S/D | H/B | S/W | MPV | CDV | Spor | SUV | Toplam | Pay |
| A (Mini) | 0 | 651 | 0 | 0 | 0 | 135 | 0 | 786 | 1,0% |
| B (Entry) | 1.293 | 13.634 | 0 | 0 | 264 | 31 | 11.088 | 26.310 | 33,2% |
| C (Compact) | 18.691 | 2.907 | 68 | 386 | 0 | 116 | 20.295 | 42.463 | 53,6% |
| D (Medium) | 3.175 | 213 | 478 | 0 | 0 | 142 | 2.116 | 6.124 | 7,7% |
| E (Luxury) | 1.946 | 0 | 37 | 12 | 0 | 67 | 1.013 | 3.075 | 3,9% |
| F (Upper Luxury) | 195 | 0 | 0 | 0 | 0 | 76 | 197 | 468 | 0,6% |
| Toplam | 25.300 | 17.405 | 583 | 398 | 264 | 567 | 34.709 | 79.226 | |
| Pay | 31,9% | 22,0% | 0,7% | 0,5% | 0,3% | 0,7% | 43,8% | 100,00 | |

| Değişim | 1 | 2 | 3 | 4 | 5 | 6 | 7 | | |
|------------------|--------------|--------------|-------------|---------------|---------------|--------------|--------------|-------------|--|
| Segment | S/D | H/B | S/W | MPV | CDV | Spor | SUV | Toplam | |
| A (Mini) | | -20,7% | | | | -79,3% | | -19,2% | |
| B (Entry) | 139,0% | -11,3% | | | -96,6% | -54,8% | 12,9% | 5,4% | |
| C (Compact) | -10,8% | 16,6% | 164,7% | -44,8% | | 344,8% | 35,4% | 14,1% | |
| D (Medium) | -43,2% | -54,9% | -17,4% | | | -83,1% | 152,1% | 25,0% | |
| E (Luxury) | -42,2% | | -37,8% | -58,3% | | -29,9% | -9,1% | -31,1% | |
| F (Upper Luxury) | 32,8% | | | | | -73,7% | 7,1% | 6,0% | |
| Toplam | -9,3% | -7,5% | 3,4% | -45,2% | -96,6% | 14,5% | 34,1% | 9,9% | |

S/D: Sedan, H/B: Hatchback, S/W: Station Wagon, MPV: Multi Purpose Vehicle-Çok Amaçlı Araçlar, CDV: Car Derived Van-Binek Tipli Küçük Vanlar, SUV: Sport Utility Vehicle-Arazi Araçlar

Ek 5: Motor Tipine Göre Adetler, Paylar ve Değişimler Tablosu

| MOTOR TİPİ | Mart 2023 | | Mart 2024 | | Değişim |
|------------------|---------------|-------------|---------------|-------------|-------------|
| | Adet | Pay | Adet | Pay | |
| Benzin | 51.945 | 65,6% | 58.566 | 67,3% | 12,7% |
| Dizel | 15.383 | 19,4% | 9.428 | 10,8% | -38,7% |
| Otogaz | 679 | 0,9% | 857 | 1,0% | 26,2% |
| Hibrit | 9.026 | 11,4% | 11.436 | 13,1% | 26,7% |
| Hibrit | 3.680 | 4,6% | 3.771 | 4,3% | 2,5% |
| Plug-In Hibrit | 180 | 0,2% | 187 | 0,2% | 3,9% |
| Mild Hibrit | 5.166 | 6,5% | 7.478 | 8,6% | 44,8% |
| Elektrik | 2.193 | 2,8% | 6.784 | 7,8% | 209,3% |
| Saf Elektrik | 1.844 | 2,3% | 5.903 | 6,8% | 220,1% |
| Uzatılmış Menzil | 349 | 0,4% | 881 | 1,0% | 152,4% |
| Toplam | 79.226 | 100% | 87.071 | 100% | 9,9% |

Ek 6: Motor Hacmine Göre Adetler, Paylar ve Değişimler Tablosu

| MOTOR HACMİ | MOTOR CİNSİ | Mart 2023 | | Mart 2024 | | Değişim |
|-----------------------------|-------------|---------------|---------------|---------------|---------------|---------------|
| | | Adet | Pay | Adet | Pay | |
| ≤ 1600cc | B/D | 67.029 | 84,6% | 68.245 | 78,4% | 1,8% |
| 1601cc - ≤ 2000cc | B/D | 802 | 1,0% | 376 | 0,4% | -53,1% |
| ≥ 2001cc | B/D | 176 | 0,2% | 230 | 0,3% | 30,7% |
| B/D Ara Toplam | | 68.007 | 85,8% | 68.851 | 79,1% | 1,2% |
| <=1600cc | HİBRİT | 3.917 | 4,9% | 7.214 | 8,3% | 84,2% |
| 1601cc - <=1800cc (<=50KW) | HİBRİT | 0 | 0,0% | 0 | 0,0% | |
| 1601cc - <=1800cc (>50KW) | HİBRİT | 3.115 | 3,9% | 2.538 | 2,9% | -18,5% |
| 1801cc - <=2000cc | HİBRİT | 1.871 | 2,4% | 1.512 | 1,7% | -19,2% |
| 2001cc - <=2500cc (<=100KW) | HİBRİT | 27 | 0,0% | 57 | 0,1% | 111,1% |
| 2001cc - <=2500cc (>100KW) | HİBRİT | 17 | 0,0% | 64 | 0,1% | 276,5% |
| >2500cc | HİBRİT | 79 | 0,1% | 51 | 0,1% | -35,4% |
| Hibrit Ara Toplam | | 9.026 | 11,4% | 11.436 | 13,1% | 26,7% |
| ≤ 160 kW | ELEKTRİK | 1.473 | 1,9% | 5.841 | 6,7% | 296,5% |
| > 160 kW | ELEKTRİK | 720 | 0,9% | 943 | 1,1% | 31,0% |
| Elektrik Ara Toplam | | 2.193 | 2,8% | 6.784 | 7,8% | 209,3% |
| Toplam | | 79.226 | 100,0% | 87.071 | 100,0% | 9,9% |

Ek 7: Emisyon Değerlerine Göre Adetler, Paylar ve Değişimler Tablosu

| CO2 ORTALAMA EMİSYON DEĞERLERİ (gr/km) | Mart 2023 | | Mart 2024 | | Değişim |
|---|---------------|---------------|---------------|---------------|-------------|
| | Adet | Pay | Adet | Pay | |
| < 100 | 4.862 | 6,1% | 8.976 | 10,3% | 84,6% |
| ≥ 100 - < 120 | 38.378 | 48,4% | 21.399 | 24,6% | -44,2% |
| ≥ 120 - < 140 | 14.785 | 18,7% | 23.070 | 26,5% | 56,0% |
| ≥ 140 - < 160 | 16.551 | 20,9% | 20.619 | 23,7% | 24,6% |
| ≥ 160 | 4.650 | 5,9% | 13.007 | 14,9% | 179,7% |
| Toplam | 79.226 | 100,0% | 87.071 | 100,0% | 9,9% |

Ek 8: Otomatik Şanzıman Tipine Göre Adetler, Paylar ve Değişimler Tablosu

| OTOMATİK ŞANZIMAN | Mart 2023 | | Mart 2024 | | Değişim |
|----------------------|---------------|--------------|---------------|--------------|--------------|
| | Adet | Pay | Adet | Pay | |
| A (Mini) | 778 | 99,0% | 622 | 98,0% | -20,1% |
| B (Entry) | 20.821 | 79,1% | 26.692 | 96,3% | 28,2% |
| C (Compact) | 27.964 | 65,9% | 40.468 | 83,5% | 44,7% |
| D (Medium) | 6.124 | 100,0% | 7.652 | 100,0% | 25,0% |
| E (Luxury) | 3.075 | 100,0% | 2.120 | 100,0% | -31,1% |
| F (Upper Luxury) | 468 | 100,0% | 496 | 100,0% | 6,0% |
| Toplam | 59.230 | 74,8% | 78.050 | 89,6% | 31,8% |

Ek 9: Hafif Ticari Araç Gövde Tipine Göre Adetler, Paylar ve Değişimler Tablosu

| HAFİF TİCARİ ARAÇ GÖVDE TİPİ ANALİZİ | Mart 2023 | | Mart 2024 | | Değişim |
|---|---------------|---------------|---------------|---------------|--------------|
| | Adet | Pay | Adet | Pay | |
| Van | 20.546 | 83,2% | 15.929 | 70,0% | -22,5% |
| Kamyonet | 2.001 | 8,1% | 3.578 | 15,7% | 78,8% |
| Minibüs | 1.394 | 5,6% | 1.736 | 7,6% | 24,5% |
| Pickup | 762 | 3,1% | 1.501 | 6,6% | 97,0% |
| Karavan | 0 | 0,0% | 13 | 0,1% | |
| Toplam | 24.703 | 100,0% | 22.757 | 100,0% | -7,9% |

Ocak-Mart 2024 Verileri

Ek 4: Segment ve Göde Tipine Göre Dağılım Tablosu

| Ocak-Mart 2024 | 1 | 2 | 3 | 4 | 5 | 6 | 7 | | |
|------------------|---------------|---------------|--------------|-------------|-------------|--------------|----------------|----------------|-------|
| Segment | S/D | H/B | S/W | MPV | CDV | Spor | SUV | Toplam | Pay |
| A (Mini) | 0 | 1.041 | 0 | 0 | 0 | 59 | 149 | 1.249 | 0,5% |
| B (Entry) | 6.830 | 30.838 | 0 | 0 | 41 | 34 | 34.174 | 71.917 | 30,8% |
| C (Compact) | 51.336 | 10.056 | 765 | 914 | 1 | 1.127 | 69.513 | 133.712 | 57,3% |
| D (Medium) | 4.564 | 206 | 811 | 0 | 0 | 83 | 13.745 | 19.409 | 8,3% |
| E (Luxury) | 3.089 | 0 | 58 | 10 | 0 | 141 | 2.564 | 5.862 | 2,5% |
| F (Upper Luxury) | 632 | 4 | 7 | 0 | 0 | 43 | 554 | 1.240 | 0,5% |
| Toplam | 66.451 | 42.145 | 1.641 | 924 | 42 | 1.487 | 120.699 | 233.389 | |
| Pay | 28,5% | 18,1% | 0,7% | 0,4% | 0,0% | 0,6% | 51,7% | 100,00 | |

| Ocak-Mart 2023 | 1 | 2 | 3 | 4 | 5 | 6 | 7 | | |
|------------------|---------------|---------------|--------------|--------------|-------------|--------------|---------------|----------------|-------|
| Segment | S/D | H/B | S/W | MPV | CDV | Spor | SUV | Toplam | Pay |
| A (Mini) | 0 | 1.255 | 0 | 0 | 0 | 155 | 0 | 1.410 | 0,8% |
| B (Entry) | 4.190 | 29.227 | 0 | 0 | 467 | 40 | 26.807 | 60.731 | 34,6% |
| C (Compact) | 38.148 | 6.334 | 109 | 1.228 | 0 | 484 | 47.973 | 94.276 | 53,7% |
| D (Medium) | 6.039 | 466 | 854 | 0 | 0 | 260 | 4.295 | 11.914 | 6,8% |
| E (Luxury) | 3.565 | 0 | 95 | 24 | 0 | 91 | 2.288 | 6.063 | 3,5% |
| F (Upper Luxury) | 488 | 0 | 0 | 0 | 0 | 114 | 425 | 1.027 | 0,6% |
| Toplam | 52.430 | 37.282 | 1.058 | 1.252 | 467 | 1.144 | 81.788 | 175.421 | |
| Pay | 29,9% | 21,3% | 0,6% | 0,7% | 0,3% | 0,7% | 46,6% | 100,00 | |

| Değişim | 1 | 2 | 3 | 4 | 5 | 6 | 7 | | |
|------------------|--------------|--------------|--------------|---------------|---------------|--------------|--------------|--------------|--|
| Segment | S/D | H/B | S/W | MPV | CDV | Spor | SUV | Toplam | |
| A (Mini) | | -17,1% | | | | -61,9% | | -11,4% | |
| B (Entry) | 63,0% | 5,5% | | | -91,2% | -15,0% | 27,5% | 18,4% | |
| C (Compact) | 34,6% | 58,8% | 601,8% | -25,6% | | 132,9% | 44,9% | 41,8% | |
| D (Medium) | -24,4% | -55,8% | -5,0% | | | -68,1% | 220,0% | 62,9% | |
| E (Luxury) | -13,4% | | -38,9% | -58,3% | | 54,9% | 12,1% | -3,3% | |
| F (Upper Luxury) | 29,5% | | | | | -62,3% | 30,4% | 20,7% | |
| Toplam | 26,7% | 13,0% | 55,1% | -26,2% | -91,0% | 30,0% | 47,6% | 33,0% | |

S/D: Sedan, H/B: Hatchback, S/W: Station Wagon, MPV: Multi Purpose Vehicle-Çok Amaçlı Araçlar, CDV: Car Derived Van-Binek Tipli Küçük Vanlar, SUV: Sport Utility Vehicle-Arazi Araçlar

Ek 5: Motor Tipine Göre Adetler, Paylar ve Değişimler Tablosu

| MOTOR TİPİ | Ocak-Mart 2023 | | Ocak-Mart 2024 | | Değişim |
|------------------|----------------|-------------|----------------|-------------|--------------|
| | Adet | Pay | Adet | Pay | |
| Benzin | 117.334 | 66,9% | 156.396 | 67,0% | 33,3% |
| Dizel | 31.373 | 17,9% | 25.268 | 10,8% | -19,5% |
| Otogaz | 2.762 | 1,6% | 2.038 | 0,9% | -26,2% |
| Hibrit | 19.282 | 11,0% | 33.131 | 14,2% | 71,8% |
| Hibrit | 6.189 | 3,5% | 11.433 | 4,9% | 84,7% |
| Plug-In Hibrit | 323 | 0,2% | 489 | 0,2% | 51,4% |
| Mild Hibrit | 12.770 | 7,3% | 21.209 | 9,1% | 66,1% |
| Elektrik | 4.670 | 2,7% | 16.556 | 7,1% | 254,5% |
| Saf Elektrik | 3.766 | 2,1% | 14.158 | 6,1% | 275,9% |
| Uzatılmış Menzil | 904 | 0,5% | 2.398 | 1,0% | 165,3% |
| Toplam | 175.421 | 100% | 233.389 | 100% | 33,0% |

Ek 6: Motor Hacmine Göre Adetler, Paylar ve Değişimler Tablosu

| MOTOR HACMİ | MOTOR CİNSİ | Ocak-Mart 2023 | | Ocak-Mart 2024 | | Değişim |
|-----------------------------|-------------|----------------|---------------|----------------|---------------|---------------|
| | | Adet | Pay | Adet | Pay | |
| ≤ 1600cc | B/D | 149.715 | 85,3% | 181.962 | 78,0% | 21,5% |
| 1601cc - ≤ 2000cc | B/D | 1.427 | 0,8% | 1.219 | 0,5% | -14,6% |
| ≥ 2001cc | B/D | 327 | 0,2% | 521 | 0,2% | 59,3% |
| B/D Ara Toplam | | 151.469 | 86,3% | 183.702 | 78,7% | 21,3% |
| ≤ 1600cc | HİBRİT | 10.310 | 5,9% | 20.905 | 9,0% | 102,8% |
| 1601cc - ≤ 1800cc (≤ 50KW) | HİBRİT | 0 | 0,0% | 0 | 0,0% | |
| 1601cc - ≤ 1800cc (> 50KW) | HİBRİT | 4.545 | 2,6% | 7.880 | 3,4% | 73,4% |
| 1801cc - ≤ 2000cc | HİBRİT | 4.113 | 2,3% | 3.937 | 1,7% | -4,3% |
| 2001cc - ≤ 2500cc (≤ 100KW) | HİBRİT | 122 | 0,1% | 110 | 0,0% | -9,8% |
| 2001cc - ≤ 2500cc (> 100KW) | HİBRİT | 28 | 0,0% | 94 | 0,0% | 235,7% |
| > 2500cc | HİBRİT | 164 | 0,1% | 205 | 0,1% | 25,0% |
| Hibrit Ara Toplam | | 19.282 | 11,0% | 33.131 | 14,2% | 71,8% |
| ≤ 160 kW | ELEKTRİK | 3.034 | 1,7% | 14.279 | 6,1% | 370,6% |
| > 160 kW | ELEKTRİK | 1.636 | 0,9% | 2.277 | 1,0% | 39,2% |
| Elektrik Ara Toplam | | 4.670 | 2,7% | 16.556 | 7,1% | 254,5% |
| Toplam | | 175.421 | 100,0% | 233.389 | 100,0% | 33,0% |

Ek 7: Emisyon Değerlerine Göre Adetler, Paylar ve Değişimler Tablosu

| CO2 ORTALAMA EMİSYON DEĞERLERİ (gr/km) | Ocak-Mart 2023 | | Ocak-Mart 2024 | | Değişim |
|---|----------------|---------------|----------------|---------------|--------------|
| | Adet | Pay | Adet | Pay | |
| < 100 | 10.740 | 6,1% | 21.348 | 9,1% | 98,8% |
| ≥ 100 - < 120 | 77.030 | 43,9% | 66.777 | 28,6% | -13,3% |
| ≥ 120 - < 140 | 34.080 | 19,4% | 61.183 | 26,2% | 79,5% |
| ≥ 140 - < 160 | 43.772 | 25,0% | 51.617 | 22,1% | 17,9% |
| ≥ 160 | 9.799 | 5,6% | 32.464 | 13,9% | 231,3% |
| Toplam | 175.421 | 100,0% | 233.389 | 100,0% | 33,0% |

Ek 8: Otomatik Şanzıman Tipine Göre Adetler, Paylar ve Değişimler Tablosu

| OTOMATİK ŞANZIMAN | Ocak-Mart 2023 | | Ocak-Mart 2024 | | Değişim |
|----------------------|----------------|--------------|----------------|--------------|--------------|
| | Adet | Pay | Adet | Pay | |
| A (Mini) | 1.373 | 97,4% | 1.209 | 96,8% | -11,9% |
| B (Entry) | 48.919 | 80,6% | 68.164 | 94,8% | 39,3% |
| C (Compact) | 57.863 | 61,4% | 112.557 | 84,2% | 94,5% |
| D (Medium) | 11.914 | 100,0% | 19.409 | 100,0% | 62,9% |
| E (Luxury) | 6.063 | 100,0% | 5.862 | 100,0% | -3,3% |
| F (Upper Luxury) | 1.027 | 100,0% | 1.240 | 100,0% | 20,7% |
| Toplam | 127.159 | 72,5% | 208.441 | 89,3% | 63,9% |

Ek 9: Hafif Ticari Araç Gövde Tipine Göre Adetler, Paylar ve Değişimler Tablosu

| HAFİF TİCARİ ARAÇ GÖVDE TİPİ ANALİZİ | Ocak-Mart 2023 | | Ocak-Mart 2024 | | Değişim |
|---|----------------|---------------|----------------|---------------|-------------|
| | Adet | Pay | Adet | Pay | |
| Van | 50.269 | 83,0% | 44.641 | 71,9% | -11,2% |
| Kamyonet | 4.082 | 6,7% | 8.587 | 13,8% | 110,4% |
| Minibüs | 3.711 | 6,1% | 4.205 | 6,8% | 13,3% |
| Pickup | 2.488 | 4,1% | 4.663 | 7,5% | 87,4% |
| Karavan | 0 | 0,0% | 34 | 0,1% | |
| Toplam | 60.550 | 100,0% | 62.130 | 100,0% | 2,6% |

Ek 8: Otomatik Şanzıman Tipine Göre Adetler, Paylar ve Değişimler Tablosu

| OTOMATİK ŞANZIMAN | Ocak-Şubat 2023 | | Ocak-Şubat 2024 | | Değişim |
|----------------------|-----------------|--------------|-----------------|--------------|--------------|
| | Adet | Pay | Adet | Pay | |
| A (Mini) | 595 | 95,4% | 587 | 95,6% | -1,3% |
| B (Entry) | 28.098 | 81,6% | 41.472 | 93,8% | 47,6% |
| C (Compact) | 29.899 | 57,7% | 72.089 | 84,5% | 141,1% |
| D (Medium) | 5.790 | 100,0% | 11.757 | 100,0% | 103,1% |
| E (Luxury) | 2.988 | 100,0% | 3.742 | 100,0% | 25,2% |
| F (Upper Luxury) | 559 | 100,0% | 744 | 100,0% | 33,1% |
| Toplam | 67.929 | 70,6% | 130.391 | 89,1% | 92,0% |

Ek 9: Hafif Ticari Araç Gövde Tipine Göre Adetler, Paylar ve Değişimler Tablosu

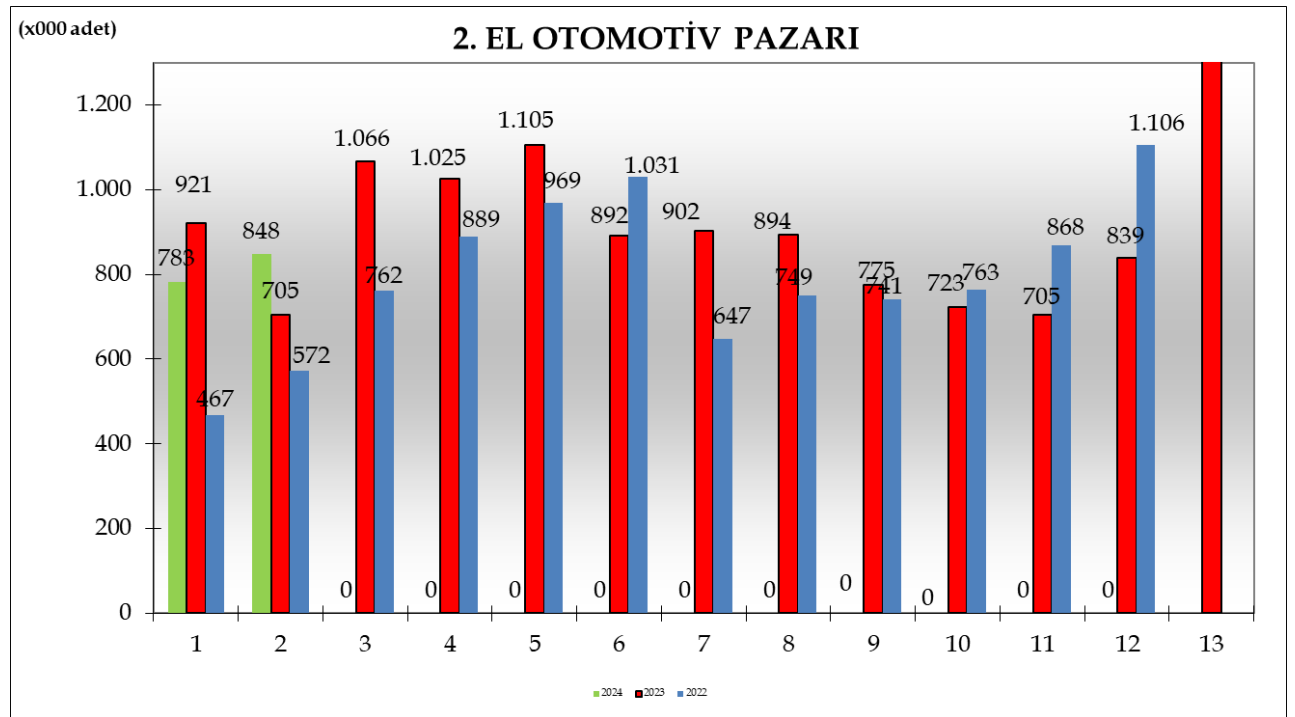
| HAFİF TİCARİ ARAÇ GÖVDE TİPİ ANALİZİ | Ocak-Şubat 2023 | | Ocak-Şubat 2024 | | Değişim |
|---|-----------------|---------------|-----------------|---------------|-------------|
| | Adet | Pay | Adet | Pay | |
| Van | 29.723 | 82,9% | 28.767 | 73,1% | -3,2% |
| Kamyonet | 2.081 | 5,8% | 5.009 | 12,7% | 140,7% |
| Minibüs | 2.317 | 6,5% | 2.414 | 6,1% | 4,2% |
| Pickup | 1.726 | 4,8% | 3.162 | 8,0% | 83,2% |
| Karavan | 0 | 0,0% | 21 | 0,1% | |
| Toplam | 35.847 | 100,0% | 39.373 | 100,0% | 9,8% |

İKİNCİ EL PAZARI RAPORU

TÜİK verilerine göre, 2024 Şubat ayı sonu itibarıyla Türkiye ikinci el otomotiv pazarı %0,3 artarak 1.630.450 adetle el değiştirdi. 2023 Şubat sonunda ikinci el araçlar toplam pazarı 1.626.341 adet seviyesinde gerçekleşmişti.

2024 Şubat sonunda toplam otomobil ve ticari araç ikinci el pazarı %2,9 azalarak 1.443.374 adet seviyesinde gerçekleşti. Otomobil pazarı %76,5 pay ve 1.104.252 adetle ilk sırada yer aldı. Otomobil pazarını %17,9 pay ve 257.860 adetle kamyonet pazarı izledi.

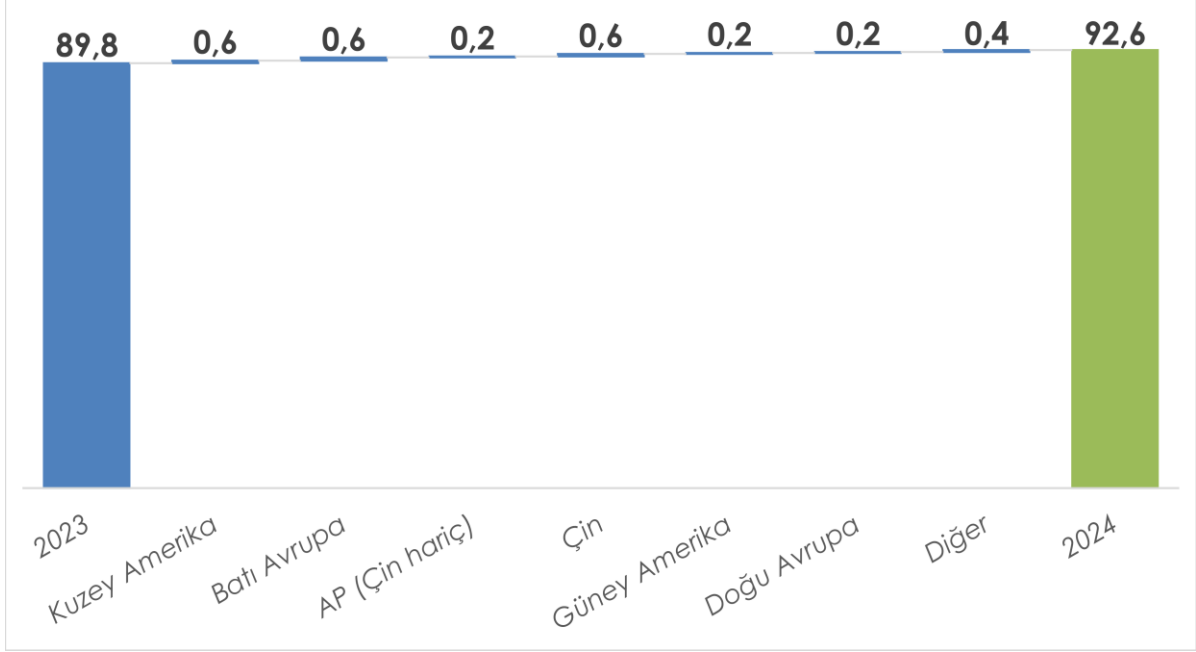
| 2.EL ARAÇ TİPİ | 2023 | Pay (%) | 2024 | Pay (%) | Değişim (%) |
|---------------------|------------------|------------|------------------|------------|-------------|
| OTOMOBİL | 1.140.837 | 76,7 | 1.104.252 | 76,5 | -3,2 |
| KAMYONET | 273.743 | 18,4 | 257.860 | 17,9 | -5,8 |
| KAMYON | 33.320 | 2,2 | 39.196 | 2,1 | -10,0 |
| MİNİBÜS | 28.451 | 1,9 | 30.003 | 2,7 | 37,8 |
| OTOBÜS | 7.720 | 0,5 | 9.095 | 0,6 | 17,8 |
| ÖZEL AMAÇLI | 2.957 | 0,2 | 2.968 | 0,2 | 0,4 |
| TOPLAM | 1.487.028 | 100 | 1.443.374 | 100 | -2,9 |
| MOTOSİKLET | 88.827 | 63,8 | 134.287 | 71,8 | 51,2 |
| TRAKTÖR | 50.486 | 36,2 | 52.789 | 28,2 | 4,6 |
| TOPLAM | 139.313 | 100 | 187.076 | 100 | 34,3 |
| GENEL TOPLAM | 1.626.341 | | 1.630.450 | | 0,3 |



DÜNYA OTOMOTİV PAZARI

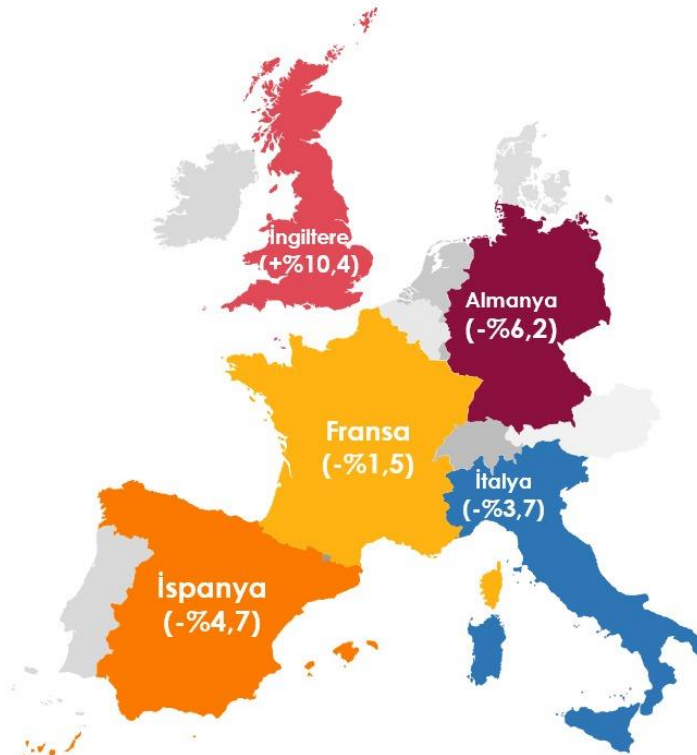
LMC, 2024 DÜNYA OTOMOTİV PAZARI

LMC Otomotiv'in Mart 2024'te yayınladığı rapora göre 2024 yılı dünya otomotiv pazarında 92 milyon 597 bin adet seviyelerinde araç satışı gerçekleşmesi bekleniyor.



ACEA, MART 2024 SATIŞLAR

Batı Avrupa'daki sonuçları açıklanan 5 ülkenin Mart 2024 otomobil satışları, bir önceki yılın aynı ayına oranla aşağıdaki gibi gerçekleşti.



DÜNYA OTOMOTİV PAZARI

LMC Automotive, 2024 yılı Mart ayı tahminlerini yayımladı. Buna göre 2024 yılı dünya toplam otomotiv pazarının bir önceki yıla oranla %3,1 artışla 92.597 milyon adet seviyesinde gerçekleşmesi bekleniyor. 2023 yılında dünya otomotiv pazarı, 2022 yılına göre %10,1 artışla 89.849 milyon adet seviyesinde gerçekleşti.

| BÖLGE | ARAÇ TÜRÜ | 2023 (‘000adet) | 2024* (‘000adet) | 2025* (‘000adet) | 2024/ 2023 Değişim | 2025/ 2024 Değişim |
|---------------|---------------|--------------------|---------------------|---------------------|-----------------------|-----------------------|
| KUZEY AMERİKA | Otomobil | 14.722 | 15.096 | 15.489 | 2,5% | 2,6% |
| | H. Ticari | 3.880 | 4.128 | 4.290 | 6,4% | 3,9% |
| | A. Ticari | 598 | 568 | 607 | -5,1% | 6,9% |
| | Toplam | 19.200 | 19.792 | 20.386 | 3,1% | 3,0% |
| GÜNEY AMERİKA | Otomobil | 2.694 | 2.839 | 2.985 | 5,4% | 5,2% |
| | H. Ticari | 840 | 900 | 966 | 7,1% | 7,4% |
| | A. Ticari | 137 | 149 | 157 | 8,8% | 5,1% |
| | Toplam | 3.671 | 3.888 | 4.108 | 5,9% | 5,7% |
| BATI AVRUPA | Otomobil | 11.563 | 12.127 | 12.940 | 4,9% | 6,7% |
| | H. Ticari | 1.709 | 1.807 | 1.901 | 5,7% | 5,2% |
| | A. Ticari | 330 | 315 | 319 | -4,5% | 1,3% |
| | Toplam | 13.603 | 14.249 | 15.161 | 4,8% | 6,4% |
| DOĞU AVRUPA | Otomobil | 3.431 | 3.580 | 3.532 | 4,3% | -1,3% |
| | H. Ticari | 553 | 552 | 544 | -0,1% | -1,4% |
| | A. Ticari | 284 | 300 | 313 | 5,7% | 4,1% |
| | Toplam | 4.268 | 4.432 | 4.389 | 3,8% | -1,0% |
| ASYA/PASİFİK | Otomobil | 36.158 | 36.563 | 37.694 | 1,1% | 3,1% |
| | H. Ticari | 5.557 | 5.815 | 6.133 | 4,6% | 5,5% |
| | A. Ticari | 1.818 | 1.925 | 2.016 | 5,9% | 4,7% |
| | Toplam | 43.533 | 44.303 | 45.843 | 1,8% | 3,5% |
| ORTA DOĞU | Otomobil | 2.411 | 2.510 | 2.665 | 4,1% | 6,2% |
| | H. Ticari | 337 | 370 | 404 | 9,6% | 9,2% |
| | A. Ticari | | | | | |
| | Toplam | 2.748 | 2.880 | 3.069 | 4,8% | 6,6% |
| AFRİKA | Otomobil | 653 | 683 | 725 | 4,7% | 6,1% |
| | H. Ticari | 255 | 263 | 278 | 3,3% | 5,6% |
| | A. Ticari | 33 | 34 | 35 | 1,4% | 3,1% |
| | Toplam | 940 | 980 | 1.037 | 4,2% | 5,8% |
| DİĞERLERİ | Otomobil | 1.506 | 1.664 | 1.684 | 10,5% | 1,2% |
| | H. Ticari | 331 | 353 | 358 | 6,7% | 1,4% |
| | A. Ticari | 49 | 56 | 57 | 14,3% | 1,8% |
| | Toplam | 1.885 | 2.072 | 2.098 | 9,9% | 1,3% |
| DÜNYA | Otomobil | 73.138 | 75.062 | 77.714 | 2,6% | 3,5% |
| | H. Ticari | 13.462 | 14.188 | 14.873 | 5,4% | 4,8% |
| | A. Ticari | 3.250 | 3.347 | 3.504 | 3,0% | 4,7% |
| | Toplam | 89.849 | 92.597 | 96.091 | 3,1% | 3,8% |

*2024 değerleri LMC Automotive Q1 2024 tahminleridir.

| ÜLKE | ARAÇ TÜRÜ | 2023 (‘000adet) | 2024* (‘000adet) | 2025* (‘000adet) | 2024/ 2023 Değişim | 2025/ 2024 Değişim |
|--------------|---------------|--------------------|---------------------|---------------------|-----------------------|-----------------------|
| ABD | Otomobil | 12.343 | 12.691 | 13.008 | 2,8% | 2,5% |
| | H. Ticari | 3.209 | 3.408 | 3.555 | 6,2% | 4,3% |
| | A. Ticari | 524 | 482 | 522 | -8,0% | 8,2% |
| | Toplam | 16.076 | 16.581 | 17.085 | 3,1% | 3,0% |
| JAPONYA | Otomobil | 3.989 | 4.085 | 4.278 | 2,4% | 4,7% |
| | H. Ticari | 756 | 780 | 797 | 3,2% | 2,3% |
| | A. Ticari | 70 | 73 | 78 | 4,1% | 7,3% |
| | Toplam | 4.814 | 4.937 | 5.154 | 2,6% | 4,4% |
| KORE | Otomobil | 1.486 | 1.396 | 1.466 | -6,0% | 5,0% |
| | H. Ticari | 227 | 211 | 231 | -6,8% | 9,4% |
| | A. Ticari | 24 | 25 | 26 | 3,4% | 4,8% |
| | Toplam | 1.737 | 1.633 | 1.723 | -6,0% | 5,5% |
| BREZİLYA | Otomobil | 1.720 | 1.874 | 1.936 | 8,9% | 3,3% |
| | H. Ticari | 459 | 541 | 552 | 17,9% | 2,1% |
| | A. Ticari | 123 | 135 | 142 | 9,9% | 5,3% |
| | Toplam | 2.302 | 2.550 | 2.631 | 10,8% | 3,2% |
| RUSYA | Otomobil | 923 | 1.033 | 1.079 | 12,0% | 4,4% |
| | H. Ticari | 99 | 103 | 106 | 4,1% | 2,4% |
| | A. Ticari | 161 | 177 | 184 | 9,8% | 4,0% |
| | Toplam | 1.183 | 1.314 | 1.369 | 11,0% | 4,2% |
| HİNDİSTAN | Otomobil | 4.013 | 4.149 | 4.272 | 3,4% | 2,9% |
| | H. Ticari | 701 | 724 | 753 | 3,3% | 3,9% |
| | A. Ticari | 456 | 430 | 445 | -5,6% | 3,4% |
| | Toplam | 5.170 | 5.304 | 5.469 | 2,6% | 3,1% |
| ÇİN | Otomobil | 22.498 | 22.759 | 23.348 | 1,2% | 2,6% |
| | H. Ticari | 2.738 | 2.917 | 3.087 | 6,5% | 5,8% |
| | A. Ticari | 1.110 | 1.238 | 1.303 | 11,5% | 5,2% |
| | Toplam | 26.346 | 26.914 | 27.737 | 2,2% | 3,1% |
| GÜNEY AFRIKA | Otomobil | 348 | 348 | 365 | 0,0% | 4,9% |
| | H. Ticari | 156 | 155 | 162 | -0,9% | 4,6% |
| | A. Ticari | 33 | 34 | 35 | 1,4% | 3,1% |
| | Toplam | 537 | 536 | 562 | -0,1% | 4,7% |
| BRIC | Otomobil | 29.154 | 29.815 | 30.634 | 2,3% | 2,7% |
| | H. Ticari | 3.997 | 4.285 | 4.498 | 7,2% | 5,0% |
| | A. Ticari | 1.850 | 1.980 | 2.074 | 7,1% | 4,7% |
| | Toplam | 35.001 | 36.081 | 37.206 | 3,1% | 3,1% |

*2024 değerleri LMC Automotive Q1 2024 tahminleridir.

2024 yılı Mart ayı itibarıyla 2024 yılında Brezilya pazarının %10,8 artışla 2 milyon 550 bin adet olması bekleniyor.

2024 yılı sonu tahminlerine göre Hindistan pazarının %2,6 artışla 5 milyon 304 bin adet, ABD pazarının %3,1 artışla 16 milyon 581 bin adet ve Çin pazarının %2,2 artışla 26 milyon 914 bin adet olacağı tahmin ediliyor.

DÜNYA OTOMOTİV ÜRETİMİ

LMC Automotive, 2024 yılı Mart ayı tahminlerini yayımladı. Buna göre, 2023 yılı dünya toplam otomotiv üretimi bir önceki yıla oranla %10,1 artışla 94 milyon 370 bin adet olarak gerçekleşti. 2024 yılında dünya otomotiv üretiminin 2023 yılına göre %1 artışla 95 milyon 322 bin adet seviyesine ulaşacağı tahmin ediliyor.

| BÖLGE | ARAÇ TÜRÜ | 2023 (‘000adet) | 2024* (‘000adet) | 2025* (‘000adet) | 2024/ 2023 Değişim | 2025/ 2024 Değişim |
|---------------|---------------|--------------------|---------------------|---------------------|-----------------------|-----------------------|
| KUZEY AMERİKA | Otomobil | 11.651 | 11.838 | 11.897 | 1,6% | 0,5% |
| | H. Ticari | 3.948 | 4.277 | 4.266 | 8,3% | -0,3% |
| | A. Ticari | 624 | 558 | 584 | -10,6% | 4,8% |
| | Toplam | 16.223 | 16.673 | 16.748 | 2,8% | 0,4% |
| GÜNEY AMERİKA | Otomobil | 2.122 | 2.206 | 2.303 | 4,0% | 4,4% |
| | H. Ticari | 811 | 878 | 897 | 8,4% | 2,1% |
| | A. Ticari | 123 | 170 | 178 | 38,3% | 4,9% |
| | Toplam | 3.055 | 3.255 | 3.378 | 6,5% | 3,8% |
| BATI AVRUPA | Otomobil | 9.684 | 9.944 | 10.379 | 2,7% | 4,4% |
| | H. Ticari | 1.523 | 1.365 | 1.307 | -10,3% | -4,3% |
| | A. Ticari | 470 | 419 | 439 | -11,0% | 4,8% |
| | Toplam | 11.677 | 11.728 | 12.125 | 0,4% | 3,4% |
| DOĞU AVRUPA | Otomobil | 5.880 | 5.990 | 6.218 | 1,9% | 3,8% |
| | H. Ticari | 931 | 1.081 | 1.195 | 16,1% | 10,6% |
| | A. Ticari | 205 | 203 | 214 | -0,8% | 5,2% |
| | Toplam | 7.016 | 7.274 | 7.627 | 3,7% | 4,9% |
| ASYA/PASİFİK | Otomobil | 45.434 | 45.160 | 46.617 | -0,6% | 3,2% |
| | H. Ticari | 6.467 | 6.388 | 6.671 | -1,2% | 4,4% |
| | A. Ticari | 1.975 | 2.104 | 2.218 | 6,5% | 5,4% |
| | Toplam | 53.876 | 53.653 | 55.507 | -0,4% | 3,5% |
| ORTA DOĞU | Otomobil | 1.011 | 1.047 | 1.135 | 3,6% | 8,4% |
| | H. Ticari | 133 | 163 | 161 | 22,2% | -1,1% |
| | A. Ticari | | | | | |
| | Toplam | 1.144 | 1.210 | 1.296 | 5,8% | 7,1% |
| AFRİKA | Otomobil | 814 | 894 | 1.066 | 9,8% | 19,3% |
| | H. Ticari | 353 | 422 | 429 | 19,4% | 1,7% |
| | A. Ticari | | | | | |
| | Toplam | 1.168 | 1.316 | 1.495 | 12,7% | 13,6% |
| DİĞERLERİ | Otomobil | 178 | 181 | 184 | 1,8% | 1,8% |
| | H. Ticari | 22 | 23 | 23 | 2,1% | 2,1% |
| | A. Ticari | 11 | 10 | 10 | -8,8% | 4,7% |
| | Toplam | 211 | 214 | 218 | 1,3% | 1,9% |
| DÜNYA | Otomobil | 76.774 | 77.261 | 79.801 | 0,6% | 3,3% |
| | H. Ticari | 14.189 | 14.598 | 14.950 | 2,9% | 2,4% |
| | A. Ticari | 3.407 | 3.463 | 3.643 | 1,6% | 5,2% |
| | Toplam | 94.370 | 95.322 | 98.394 | 1,0% | 3,2% |

*2024 değerleri LMC Automotive Q1 2024 tahminleridir.

| BÖLGE | ARAÇ TÜRÜ | 2023 (^{'000} adet) | 2024* (^{'000} adet) | 2025* (^{'000} adet) | 2024/ 2023 Değişim | 2025/ 2024 Değişim |
|-----------------|---------------|---------------------------------|----------------------------------|----------------------------------|-----------------------|-----------------------|
| ABD | Otomobil | 7.619 | 8.053 | 8.010 | 5,7% | -0,5% |
| | H. Ticari | 2.688 | 2.968 | 2.996 | 10,4% | 1,0% |
| | A. Ticari | 450 | 404 | 423 | -10,3% | 4,6% |
| | Toplam | 10.758 | 11.424 | 11.429 | 6,2% | 0,0% |
| JAPONYA | Otomobil | 7.684 | 7.075 | 7.211 | -7,9% | 1,9% |
| | H. Ticari | 880 | 911 | 918 | 3,5% | 0,8% |
| | A. Ticari | 226 | 233 | 250 | 3,1% | 7,1% |
| | Toplam | 8.790 | 8.219 | 8.379 | -6,5% | 2,0% |
| KORE | Otomobil | 3.873 | 3.474 | 3.582 | -10,3% | 3,1% |
| | H. Ticari | 337 | 302 | 329 | -10,3% | 8,7% |
| | A. Ticari | 29 | 31 | 34 | 9,0% | 7,5% |
| | Toplam | 4.239 | 3.808 | 3.945 | -10,2% | 3,6% |
| BREZİLYA | Otomobil | 1.771 | 1.883 | 1.986 | 6,4% | 5,4% |
| | H. Ticari | 442 | 509 | 522 | 15,3% | 2,4% |
| | A. Ticari | 120 | 166 | 174 | 38,9% | 4,8% |
| | Toplam | 2.332 | 2.559 | 2.682 | 9,7% | 4,8% |
| RUSYA | Otomobil | 531 | 601 | 607 | 13,1% | 1,1% |
| | H. Ticari | 134 | 106 | 108 | -20,8% | 1,9% |
| | A. Ticari | 69 | 74 | 79 | 6,5% | 7,3% |
| | Toplam | 734 | 781 | 794 | 6,3% | 1,8% |
| HİNDİSTAN | Otomobil | 4.682 | 4.839 | 5.004 | 3,3% | 3,4% |
| | H. Ticari | 758 | 776 | 805 | 2,3% | 3,8% |
| | A. Ticari | 476 | 451 | 475 | -5,2% | 5,2% |
| | Toplam | 5.917 | 6.066 | 6.284 | 2,5% | 3,6% |
| ÇİN | Otomobil | 25.863 | 26.339 | 27.277 | 1,8% | 3,6% |
| | H. Ticari | 3.202 | 3.150 | 3.287 | -1,6% | 4,3% |
| | A. Ticari | 1.116 | 1.254 | 1.320 | 12,3% | 5,2% |
| | Toplam | 30.181 | 30.743 | 31.883 | 1,9% | 3,7% |
| GÜNEY AFRİKA | Otomobil | 338 | 355 | 372 | 5,1% | 4,9% |
| | H. Ticari | 254 | 289 | 296 | 13,8% | 2,5% |
| | A. Ticari | | | | | |
| | Toplam | 592 | 644 | 669 | 8,8% | 3,8% |
| BRIC | Otomobil | 32.847 | 33.662 | 34.874 | 2,5% | 3,6% |
| | H. Ticari | 4.536 | 4.541 | 4.721 | 0,1% | 4,0% |
| | A. Ticari | 1.781 | 1.946 | 2.048 | 9,2% | 5,3% |
| | Toplam | 39.164 | 40.148 | 41.644 | 2,5% | 3,7% |

*2024 değerleri LMC Automotive Q1 2024 tahminleridir.

2024 yılı Mart tahminlerine göre 2024 yılında Brezilya üretiminin %9,7 artışla 2 milyon 559 bin adet ve Hindistan üretiminin %2,5 artışla 6 milyon 66 bin adet seviyelerinde olması bekleniyor.

2024 yılı sonu tahminlerine göre Rusya üretiminin %6,3 artışla 781 bin adet ve Çin üretiminin %1,9 artışla 30 milyon 743 bin adet olacağı tahmin ediliyor.